

Số: 15 /QĐ-ĐTDL

Hà Nội, ngày 02 tháng 03 năm 2018

## QUYẾT ĐỊNH

### **Ban hành Quy trình phân loại tổ máy và tính toán giá trần bản chào của nhà máy nhiệt điện**

## CỤC TRƯỞNG CỤC ĐIỀU TIẾT ĐIỆN LỰC

Căn cứ Quyết định số 3771/QĐ-BCT ngày 02 tháng 10 năm 2017 của Bộ trưởng Bộ Công Thương quy định chức năng, nhiệm vụ, quyền hạn và cơ cấu tổ chức của Cục Điều tiết điện lực;

Căn cứ Thông tư số 30/2014/TT-BCT ngày 02 tháng 10 năm 2014 của Bộ trưởng Bộ Công Thương Quy định vận hành thị trường phát điện cạnh tranh;

Căn cứ Thông tư số 51/2015/TT-BCT ngày 29 tháng 12 năm 2015 của Bộ trưởng Bộ Công Thương sửa đổi, bổ sung một số điều của Thông tư số 30/2014/TT-BCT ngày 02 tháng 10 năm 2014 của Bộ trưởng Bộ Công Thương quy định vận hành thị trường phát điện cạnh tranh và Thông tư số 56/2014/TT-BCT ngày 19 tháng 12 năm 2014 của Bộ trưởng Bộ Công Thương quy định phương pháp xác định giá phát điện, trình tự kiểm tra hợp đồng mua bán điện;

Căn cứ Thông tư số 13/2017/TT-BCT ngày 03 tháng 8 năm 2017 của Bộ trưởng Bộ Công Thương sửa đổi, bổ sung một số điều của Thông tư số 56/2014/TT-BCT ngày 19 tháng 12 năm 2014 của Bộ trưởng Bộ Công Thương quy định phương pháp xác định giá phát điện, trình tự kiểm tra hợp đồng mua bán điện; Thông tư số 30/2014/TT-BCT ngày 02 tháng 10 năm 2014 của Bộ trưởng Bộ Công Thương quy định vận hành thị trường phát điện cạnh tranh và Thông tư số 57/2014/TT-BCT ngày 19 tháng 12 năm 2014 của Bộ trưởng Bộ Công Thương quy định phương pháp, trình tự xây dựng và ban hành khung giá phát điện;

Theo đề nghị của Trưởng phòng Thị trường điện,

## QUYẾT ĐỊNH:

**Điều 1.** Ban hành kèm theo Quyết định này Quy trình phân loại tổ máy và tính toán giá trần bản chào của nhà máy nhiệt điện hướng dẫn thực hiện Thông tư số 30/2014/TT-BCT ngày 02 tháng 10 năm 2014 của Bộ trưởng Bộ Công Thương Quy định vận hành thị trường phát điện cạnh tranh, Thông tư số 51/2015/TT-BCT ngày 29 tháng 12 năm 2015 của Bộ trưởng Bộ Công Thương sửa đổi, bổ sung một số điều của Thông tư số 30/2014/TT-BCT ngày 02 tháng 10 năm 2014 của Bộ

trưởng Bộ Công Thương quy định vận hành thị trường phát điện cạnh tranh và Thông tư số 56/2014/TT-BCT ngày 19 tháng 12 năm 2014 của Bộ trưởng Bộ Công Thương quy định phương pháp xác định giá phát điện, trình tự kiểm tra hợp đồng mua bán điện và Thông tư số 13/2017/TT-BCT ngày 03 tháng 8 năm 2017 của Bộ trưởng Bộ Công Thương sửa đổi, bổ sung một số điều của Thông tư số 56/2014/TT-BCT ngày 19 tháng 12 năm 2014 của Bộ trưởng Bộ Công Thương quy định phương pháp xác định giá phát điện, trình tự kiểm tra hợp đồng mua bán điện; Thông tư số 30/2014/TT-BCT ngày 02 tháng 10 năm 2014 của Bộ trưởng Bộ Công Thương quy định vận hành thị trường phát điện cạnh tranh và Thông tư số 57/2014/TT-BCT ngày 19 tháng 12 năm 2014 của Bộ trưởng Bộ Công Thương quy định phương pháp, trình tự xây dựng và ban hành khung giá phát điện.

**Điều 2.** Quyết định này có hiệu lực thi hành kể từ ngày ký; thay thế Quyết định số 06/QĐ-ĐTĐL ngày 05 tháng 02 năm 2016 của Cục Điều tiết điện lực ban hành Quy trình phân loại tổ máy và tính toán giá trần bản chào của nhà máy nhiệt điện.

**Điều 3.** Chánh Văn phòng Cục, các Trưởng phòng, Giám đốc Trung tâm Nghiên cứu phát triển thị trường điện lực và Đào tạo thuộc Cục Điều tiết điện lực, Tổng giám đốc Tập đoàn Điện lực Việt Nam, Giám đốc các đơn vị điện lực và đơn vị có liên quan chịu trách nhiệm thi hành Quyết định này./.

**Nơi nhận:**

- Bộ trưởng (để b/c);
- Thứ trưởng Hoàng Quốc Vượng (để b/c);
- Như Điều 3;
- Lưu: VT, PC, TTĐ.

**CỤC TRƯỞNG**



**Nguyễn Anh Tuấn**

## QUY TRÌNH

### Phân loại tổ máy và tính toán giá trần bản chào của nhà máy nhiệt điện

*(Ban hành kèm theo Quyết định số 15/QĐ-ĐTĐL  
ngày 02 tháng 3 năm 2018 của Cục trưởng Cục Điều tiết điện lực)*

## Chương I QUY ĐỊNH CHUNG

### Điều 1. Phạm vi điều chỉnh

Quy trình này quy định trình tự, phương pháp thực hiện và trách nhiệm của các đơn vị trong việc phân loại tổ máy, tính giá trần bản chào của tổ máy nhiệt điện trong thị trường phát điện cạnh tranh.

### Điều 2. Đối tượng áp dụng

Quy trình này áp dụng đối với các đơn vị sau đây:

1. Đơn vị vận hành hệ thống điện và thị trường điện.
2. Đơn vị mua buôn duy nhất.
3. Đơn vị phát điện.
4. Tập đoàn Điện lực Việt Nam.

### Điều 3. Giải thích từ ngữ

Trong Quy trình này, các thuật ngữ dưới đây được hiểu như sau:

1. *Đơn vị chào giá* là các đơn vị trực tiếp nộp bản chào giá trong thị trường điện, bao gồm các đơn vị phát điện hoặc các nhà máy điện được đăng ký chào giá trực tiếp và đơn vị đại diện chào giá cho nhóm nhà máy thủy điện bậc thang.

2. *Đơn vị mua buôn duy nhất* là đơn vị mua điện duy nhất trong thị trường điện, có chức năng mua toàn bộ điện năng qua thị trường điện và qua hợp đồng mua bán điện.

3. *Đơn vị phát điện* là đơn vị sở hữu một hoặc nhiều nhà máy điện tham gia thị trường điện và ký hợp đồng mua bán điện cho các nhà máy điện này với Đơn vị mua buôn duy nhất.

4. *Đơn vị vận hành hệ thống điện và thị trường điện* là đơn vị chỉ huy điều khiển quá trình phát điện, truyền tải điện, phân phối điện trong hệ thống điện quốc gia, điều hành giao dịch thị trường điện.

5. *Giá sàn bản chào* là mức giá thấp nhất mà đơn vị chào giá được phép chào cho một tổ máy phát điện trong bản chào giá ngày tới.

6. *Giá trần bản chào* là mức giá cao nhất mà đơn vị chào giá được phép chào cho một tổ máy phát điện trong bản chào giá ngày tới.

7. *Hệ số suy giảm hiệu suất* là chỉ số suy giảm hiệu suất của tổ máy phát điện theo thời gian vận hành.

8. *Hệ số tải trung bình năm* là tỷ lệ giữa tổng sản lượng điện năng phát trong một năm và tích của tổng công suất đặt với tổng số giờ tính toán hệ số tải năm.

9. *Hệ số tải trung bình tháng* là tỷ lệ giữa tổng sản lượng điện năng phát trong một tháng và tích của tổng công suất đặt với tổng số giờ tính toán hệ số tải tháng.

10. *Năm N* là năm hiện tại vận hành thị trường điện, được tính theo năm dương lịch.

11. *Quy trình Lập kế hoạch vận hành thị trường điện* là Quy trình lập kế hoạch vận hành thị trường điện năm tới, tháng tới và tuần tới do Cục Điều tiết điện lực ban hành theo quy định tại Thông tư số 30/2014/TT-BCT ngày 02 tháng 10 năm 2014 của Bộ Trưởng Bộ Công Thương quy định vận hành thị trường phát điện cạnh tranh và Thông tư số 51/2015/TT-BCT ngày 29 tháng 12 năm 2015 của Bộ trưởng Bộ Công Thương sửa đổi, bổ sung một số điều của Thông tư số 30/2014/TT-BCT ngày 02 tháng 10 năm 2014 của Bộ trưởng Bộ Công Thương quy định vận hành thị trường phát điện cạnh tranh và Thông tư số 56/2014/TT-BCT ngày 19 tháng 12 năm 2014 của Bộ trưởng Bộ Công Thương quy định phương pháp xác định giá phát điện, trình tự kiểm tra hợp đồng mua bán điện.

12. *Suất hao nhiệt* là lượng nhiệt năng tiêu hao của tổ máy hoặc nhà máy điện để sản xuất ra một đơn vị điện năng.

13. *Tháng M* là tháng hiện tại vận hành thị trường điện, được tính theo tháng dương lịch.

14. *Tổng số giờ tính toán hệ số tải năm* là tổng số giờ của cả năm N đối với các tổ máy đã vào vận hành thương mại từ năm N-1 trở về trước hoặc là tổng số giờ tính từ thời điểm vận hành thương mại của tổ máy đến hết năm đối với các tổ máy đưa vào vận hành thương mại trong năm N, trừ đi thời gian sửa chữa của tổ máy theo kế hoạch đã được phê duyệt trong năm N.

15. *Tổng số giờ tính toán hệ số tải tháng* là tổng số giờ của cả tháng M đối với các tổ máy đã vào vận hành thương mại từ tháng M-1 trở về trước hoặc là tổng số giờ tính từ thời điểm vận hành thương mại của tổ máy đến hết tháng đối với các tổ máy đưa vào vận hành trong tháng M, trừ đi thời gian sửa chữa của tổ máy theo kế hoạch đã được phê duyệt trong tháng M.

## **Chương II**

### **PHÂN LOẠI TỔ MÁY**

#### **Điều 4. Nguyên tắc phân loại tổ máy nhiệt điện**

1. Tổ máy nhiệt điện được phân loại thành 03 nhóm như sau:

- a) Nhóm tổ máy chạy nền;
- b) Nhóm tổ máy chạy lưng;
- c) Nhóm tổ máy chạy đỉnh.

2. Việc phân loại tổ máy chạy nền, chạy lưng và chạy đỉnh được xác định căn cứ trên kết quả tính toán hệ số tải trung bình của tổ máy nhiệt điện.

3. Phân loại tổ máy chạy nền, chạy lưng và chạy đỉnh năm tới

a) Nhóm tổ máy chạy nền: Bao gồm các tổ máy phát điện có hệ số tải trung bình năm lớn hơn hoặc bằng 60%;

b) Nhóm tổ máy chạy lưng: Bao gồm các tổ máy phát điện có hệ số tải trung bình năm lớn hơn 25% và nhỏ hơn 60%;

c) Nhóm tổ máy chạy đỉnh: Bao gồm các tổ máy phát điện có hệ số tải trung bình năm nhỏ hơn hoặc bằng 25%.

4. Phân loại tổ máy chạy nền, chạy lưng và chạy đỉnh tháng tới

a) Nhóm tổ máy chạy nền: Bao gồm các tổ máy phát điện có hệ số tải trung bình tháng lớn hơn hoặc bằng 70%;

b) Nhóm tổ máy chạy lưng: Bao gồm các tổ máy phát điện có hệ số tải trung bình tháng lớn hơn 25% và nhỏ hơn 70%;

c) Nhóm tổ máy chạy đỉnh: Bao gồm các tổ máy phát điện có hệ số tải trung bình tháng nhỏ hơn hoặc bằng 25%.

#### **Điều 5. Số liệu đầu vào**

Số liệu đầu vào phục vụ cho việc tính toán phân loại tổ máy được thu thập theo Quy trình Lập kế hoạch vận hành thị trường điện.

1. Số liệu đầu vào phục vụ cho việc tính toán phân loại tổ máy chạy nền, chạy lưng, chạy đỉnh năm tới, bao gồm:

a) Kết quả tính toán tổng sản lượng điện năng dự kiến của các tổ máy nhiệt điện trong kế hoạch vận hành thị trường điện năm tới theo phương pháp lập lịch có ràng buộc;

b) Công suất đặt của nhà máy, công suất đặt của từng tổ máy, số tổ máy;

c) Thời điểm đưa tổ máy mới vào vận hành thương mại.

2. Số liệu đầu vào phục vụ cho việc tính toán phân loại tổ máy chạy nền, chạy lưng, chạy đỉnh tháng tới, bao gồm:

a) Kết quả tính toán tổng sản lượng điện năng dự kiến của các tổ máy nhiệt điện trong kế hoạch vận hành thị trường điện tháng tới theo phương pháp lập lịch có ràng buộc;

b) Công suất đặt của nhà máy, công suất đặt của tổ máy, số tổ máy;

c) Thời điểm đưa tổ máy mới vào vận hành thương mại.

### **Điều 6. Trình tự tính toán và kết quả phân loại tổ máy theo kế hoạch năm**

Trình tự tính toán phân loại tổ máy chạy nền, chạy lưng, chạy đỉnh cho kế hoạch vận hành năm tới được thực hiện như sau:

1. Từ kết quả tính toán mô phỏng thị trường điện theo Quy trình Lập kế hoạch vận hành thị trường điện, xác định được tổng sản lượng điện năng dự kiến trong năm tới của từng tổ máy nhiệt điện.

2. Hệ số tải trung bình năm của mỗi tổ máy được xác định như sau:

$$K_{tbN}^i = \frac{A_N^i}{P_i \cdot T_N} \cdot 100\%$$

Trong đó:

$K_{tbN}^i$  : Hệ số tải trung bình năm của tổ máy  $i$  (%);

$A_N^i$  : Tổng sản lượng điện năng dự kiến trong năm tới của tổ máy  $i$ , xác định từ kết quả tính toán mô phỏng thị trường điện theo Quy trình Lập kế hoạch vận hành thị trường điện (MWh);

$P_i$  : Công suất đặt của tổ máy  $i$  (MW);

$T_N$  : Tổng số giờ tính toán hệ số tải năm (giờ).

3. Đơn vị vận hành hệ thống điện và thị trường điện thực hiện phân loại tổ máy cho kế hoạch vận hành năm tới trên cơ sở hệ số tải trung bình năm tính toán tại Khoản 2 Điều này và Khoản 3 Điều 4 Quy trình này.

### **Điều 7. Trình tự tính toán và kết quả phân loại tổ máy theo kế hoạch tháng**

Trình tự tính toán phân loại tổ máy chạy nền, chạy lưng, chạy đỉnh cho kế hoạch vận hành tháng tới được thực hiện như sau:

1. Trên cơ sở kết quả tính toán kế hoạch vận hành tháng theo Quy trình Lập kế hoạch vận hành thị trường điện, xác định tổng sản lượng điện năng dự kiến trong tháng tới của từng tổ máy nhiệt điện.

2. Hệ số tải trung bình tháng của mỗi tổ máy được xác định như sau:

$$K_{tbT}^i = \frac{A_T^i}{P_i \cdot T_T} \cdot 100\%$$

Trong đó:

$K_{bt}^i$ : Hệ số tải trung bình tháng của tổ máy i (%);

$A_T^i$ : Tổng sản lượng điện năng dự kiến trong tháng tới của tổ máy i, xác định từ kết quả tính toán kế hoạch vận hành tháng theo Quy trình Lập kế hoạch vận hành thị trường điện (MWh);

$P_i$ : Công suất đặt của tổ máy i (MW);

$T_T$ : Tổng số giờ tính toán hệ số tải tháng (giờ).

3. Đơn vị vận hành hệ thống điện và thị trường điện có trách nhiệm phân loại tổ máy cho kế hoạch vận hành tháng tới trên cơ sở hệ số tải trung bình tháng tính toán tại Khoản 2 Điều này và Khoản 4 Điều 4 Quy trình này.

### **Chương III**

## **TÍNH GIÁ TRẦN BẢN CHÀO CỦA TỔ MÁY NHIỆT ĐIỆN**

### **Điều 8. Nguyên tắc tính giá trần bản chào của tổ máy nhiệt điện**

1. Giá trần bản chào của tổ máy nhiệt điện được xác định hàng năm và được điều chỉnh hàng tháng, căn cứ theo:

a) Giá nhiên liệu của các nhà máy nhiệt điện trong tháng tới hoặc giá biến đổi của các nhà máy nhiệt điện trong tháng tới. Giá biến đổi áp dụng trong tính toán mô phỏng thị trường điện và giá trần bản chào của tổ máy nhiệt điện bao gồm:

- Giá biến đổi theo chi phí nhiên liệu chính bao gồm cả giá vận chuyển nhiên liệu chính;

- Giá biến đổi theo chi phí nhiên liệu phụ;

- Giá biến đổi theo biến động khác.

b) Kết quả phân loại tổ máy.

2. Giá trần bản chào của tổ máy nhiệt điện được tính toán theo chi phí nhiên liệu của tổ máy ở chế độ tải bình quân.

### **Điều 9. Số liệu đầu vào**

Số liệu đầu vào phục vụ cho việc tính toán giá trần bản chào của tổ máy nhiệt điện được thu thập theo Quy trình Lập kế hoạch vận hành thị trường điện.

1. Số liệu đầu vào phục vụ tính toán giá trần bản chào năm tới của tổ máy nhiệt điện bao gồm:

a) Kết quả phân loại tổ máy chạy nền, chạy lưng, chạy đỉnh năm tới;

b) Giá nhiên liệu dự kiến cho từng tháng trong năm tới;

c) Suất hao nhiệt của tổ máy nhiệt điện đã được hiệu chỉnh theo hệ số suy giảm hiệu suất;

d) Giá biến đổi của nhà máy điện bao gồm:

- Giá biến đổi theo chi phí nhiên liệu chính bao gồm cả giá vận chuyển nhiên liệu chính;
- Giá biến đổi theo chi phí nhiên liệu phụ;
- Giá biến đổi theo biến động khác.

2. Số liệu đầu vào phục vụ tính toán giá trần bản chào tháng tới của tổ máy nhiệt điện bao gồm:

a) Kết quả phân loại tổ máy chạy nền, chạy lưng, chạy đỉnh tháng tới;

b) Giá nhiên liệu dự kiến cho tháng tới;

c) Suất hao nhiệt của tổ máy nhiệt điện đã được hiệu chỉnh theo hệ số suy giảm hiệu suất;

d) Giá biến đổi của nhà máy điện bao gồm:

- Giá biến đổi theo chi phí nhiên liệu chính bao gồm cả giá vận chuyển nhiên liệu chính;
- Giá biến đổi theo chi phí nhiên liệu phụ;
- Giá biến đổi theo biến động khác.

#### **Điều 10. Xác định suất hao nhiệt**

1. Suất hao nhiệt của tổ máy nhiệt điện được xác định theo thứ tự ưu tiên như sau:

a) Đơn vị mua buôn duy nhất có trách nhiệm cung cấp suất hao nhiệt trong hợp đồng đã được hiệu chỉnh theo hệ số suy giảm hiệu suất cho Đơn vị vận hành hệ thống điện và thị trường điện theo khung thời gian quy định tại Quy trình Lập kế hoạch vận hành thị trường điện. Trường hợp suất hao nhiệt trong hợp đồng là suất hao nhiệt bình quân cả đời dự án thì không cần phải điều chỉnh theo hệ số suy giảm hiệu suất;

b) Trong trường hợp trong hợp đồng hoặc hồ sơ đàm phán hợp đồng chỉ có đường đặc tính suất hao tại các mức tải thì suất hao nhiệt của các tổ máy được xác định là suất hao nhiệt tại mức tải tương ứng với sản lượng điện năng phát bình quân nhiều năm của nhà máy điện được quy định trong hợp đồng mua bán điện;

c) Trong trường hợp tổ máy nhiệt điện không có số liệu suất hao nhiệt trong hợp đồng hoặc trong hồ sơ đàm phán hợp đồng mua bán điện, suất hao nhiệt của tổ máy nhiệt điện đó được xác định bằng suất hao nhiệt của nhà máy nhiệt điện chuẩn cùng nhóm theo công nghệ phát điện và công suất đặt. Đơn vị vận hành hệ thống điện và thị trường điện có trách nhiệm tính toán suất tiêu hao nhiệt của nhà máy điện chuẩn.

2. Hệ số suy giảm hiệu suất của tổ máy nhiệt điện được xác định theo thứ tự ưu tiên như sau:



a) Hệ số suy giảm hiệu suất của tổ máy nhiệt điện được xác định bằng hệ số suy giảm hiệu suất trong hợp đồng hoặc trong hồ sơ đàm phán hợp đồng mua bán điện;

b) Trường hợp nhà máy nhiệt điện không có số liệu hệ số suy giảm hiệu suất trong hợp đồng hoặc trong hồ sơ đàm phán hợp đồng mua bán điện, áp dụng hệ số suy giảm hiệu suất của nhà máy điện chuẩn cùng nhóm với nhà máy điện đó.

### **Điều 11. Tính toán giá trần bản chào của các tổ máy nhiệt điện**

1. Trường hợp xác định được giá trị suất hao nhiệt, giá trần bản chào của các tổ máy nhiệt điện được xác định theo công thức sau:

$$P_{tr} = (1 + K_{DC}) \times (P_{NLC} \times HR_C + P_{NLP} \times HR_P)$$

Trong đó:

$P_{tr}$ : Giá trần bản chào của tổ máy nhiệt điện (đồng/kWh);

$K_{DC}$ : Hệ số điều chỉnh giá trần theo kết quả phân loại tổ máy nhiệt điện. Đối với tổ máy nhiệt điện chạy nền  $K_{DC} = 0\%$ ; tổ máy nhiệt điện chạy lung  $K_{DC} = 5\%$ ; tổ máy nhiệt điện chạy đỉnh  $K_{DC} = 20\%$ ;

$P_{NLC}$ : Giá nhiên liệu chính (bao gồm cả giá vận chuyển nhiên liệu chính) của tổ máy nhiệt điện (đồng/kCal; đồng/BTU hoặc đồng/kg);

$P_{NLP}$ : Giá nhiên liệu phụ của tổ máy nhiệt điện (đồng/kCal; đồng/BTU hoặc đồng/kg);

$HR_C$ : Suất tiêu hao nhiên liệu chính tại mức tải bình quân của tổ máy nhiệt điện (BTU/kWh; kCal/kWh hoặc kg/kWh);

$HR_P$ : Suất tiêu hao nhiên liệu phụ tại mức tải bình quân của tổ máy nhiệt điện (BTU/kWh; kCal/kWh hoặc kg/kWh).

2. Trường hợp không có số liệu suất hao nhiệt trong hợp đồng hoặc trong hồ sơ đàm phán hợp đồng mua bán điện và không có nhà máy điện chuẩn cùng nhóm phù hợp, giá trần bản chào giá của tổ máy nhiệt điện được xác định theo công thức sau:

$$P_{tr} = (1 + K_{DC}) \times P_{bd}^{CID}$$

Trong đó:

$P_{tr}$ : Giá trần bản chào của tổ máy nhiệt điện (đồng/kWh);

$K_{DC}$ : Hệ số điều chỉnh giá trần theo kết quả phân loại tổ máy nhiệt điện. Đối với tổ máy nhiệt điện chạy nền  $K_{DC} = 0\%$ ; tổ máy nhiệt điện chạy lung  $K_{DC} = 5\%$ ; tổ máy nhiệt điện chạy đỉnh  $K_{DC} = 20\%$ ;

$P_{bd}^{CID}$ : Giá biến đổi (bao gồm cả giá vận chuyển nhiên liệu chính) cho năm N theo hợp đồng mua bán điện dạng sai khác của nhà máy điện (đồng/kWh).

3. Tính giá trần bản chào năm tới của các tổ máy nhiệt điện

Giá trần bán chào năm tới của các tổ máy nhiệt điện được xác định theo công thức quy định tại Khoản 1 hoặc Khoản 2 Điều này trong đó:

a) Hệ số điều chỉnh giá trần được xác định theo kết quả phân loại tổ máy nhiệt điện năm tới, cụ thể như sau:

- Đối với tổ máy nhiệt điện chạy nền:  $K_{DC} = 0\%$ ;
- Đối với tổ máy nhiệt điện chạy lưng:  $K_{DC} = 5\%$ ;
- Đối với tổ máy nhiệt điện chạy đỉnh:  $K_{DC} = 20\%$ .

b) Giá nhiên liệu chính (bao gồm cả giá vận chuyên nhiên liệu chính) năm N là giá nhiên liệu được cơ quan có thẩm quyền công bố và áp dụng cho năm N hoặc trong hợp đồng mua bán nhiên liệu sơ cấp dài hạn. Trong trường hợp không có số liệu về giá nhiên liệu được cơ quan có thẩm quyền công bố hoặc trong hợp đồng mua bán nhiên liệu sơ cấp dài hạn, giá nhiên liệu chính năm N là giá nhiên liệu dự kiến có xét đến các yếu tố ảnh hưởng của năm N theo phương pháp được thỏa thuận trong hợp đồng, phù hợp với số liệu đầu vào về giá nhiên liệu sử dụng để tính toán lập kế hoạch vận hành thị trường điện năm N.

Đối với nhà máy nhiệt điện sử dụng than nhập khẩu, giá than (bao gồm cả giá vận chuyên than) năm N là giá than xác định theo hợp đồng mua bán nhiên liệu năm N của nhà máy. Trường hợp không có hợp đồng mua bán than năm N tại thời điểm lập kế hoạch năm, giá than năm N được xác định là giá than theo hồ sơ thanh toán tiền điện của tháng gần nhất trước thời điểm lập kế hoạch năm N. Trường hợp tại thời điểm lập kế hoạch năm N chưa có hồ sơ thanh toán tiền điện với giá nhiên liệu tính đủ của tháng gần nhất (hồ sơ thanh toán chưa tính đủ giá nhiên liệu tháng theo các hợp đồng mua bán than nhập khẩu), có thể sử dụng giá nhiên liệu bình quân tháng tính trên cơ sở các hóa đơn tại cảng xếp hàng theo quy định của các hợp đồng mua bán than nhập khẩu.

Giá nhiên liệu chính do Đơn vị mua buôn duy nhất cung cấp cho Đơn vị vận hành hệ thống điện và thị trường điện theo khung thời gian quy định tại Quy trình Lập kế hoạch vận hành thị trường điện.

c) Suất hao nhiệt hiệu chỉnh của tổ máy nhiệt điện được xác định theo quy định tại Điều 10 Quy trình này;

d) Giá biến đổi dự kiến cho năm N do Đơn vị mua buôn duy nhất cung cấp cho Đơn vị vận hành hệ thống điện và thị trường điện.

#### 4. Tính giá trần bán chào tháng tới của các tổ máy nhiệt điện

Giá trần bán chào tháng tới của các tổ máy nhiệt điện được xác định theo công thức quy định tại Khoản 1 hoặc Khoản 2 Điều này, trong đó:

a) Hệ số điều chỉnh giá trần được xác định theo kết quả phân loại tổ máy nhiệt điện tháng tới, cụ thể như sau:

- Đối với tổ máy nhiệt điện chạy nền:  $K_{DC} = 0\%$ ;

- Đối với tổ máy nhiệt điện chạy lưng:  $K_{DC} = 5\%$ ;
- Đối với tổ máy nhiệt điện chạy đỉnh:  $K_{DC} = 20\%$ .

b) Giá nhiên liệu tháng tới (bao gồm cả giá vận chuyển nhiên liệu chính) là giá nhiên liệu được cơ quan có thẩm quyền công bố và áp dụng cho tháng tới hoặc trong hợp đồng mua bán nhiên liệu sơ cấp dài hạn. Trong trường hợp không có số liệu về giá nhiên liệu được cơ quan có thẩm quyền công bố hoặc trong hợp đồng mua bán nhiên liệu sơ cấp dài hạn, giá nhiên liệu tháng tới là giá nhiên liệu theo hồ sơ thanh toán của tháng gần nhất trước thời điểm lập kế hoạch tháng tới.

Giá nhiên liệu chính của tổ máy nhiệt điện do Đơn vị mua buôn duy nhất cung cấp cho Đơn vị vận hành hệ thống điện và thị trường điện theo khung thời gian quy định tại Quy trình Lập kế hoạch vận hành thị trường điện.

c) Suất hao nhiệt của tổ máy nhiệt điện được xác định theo quy định tại Điều 10 Quy trình này;

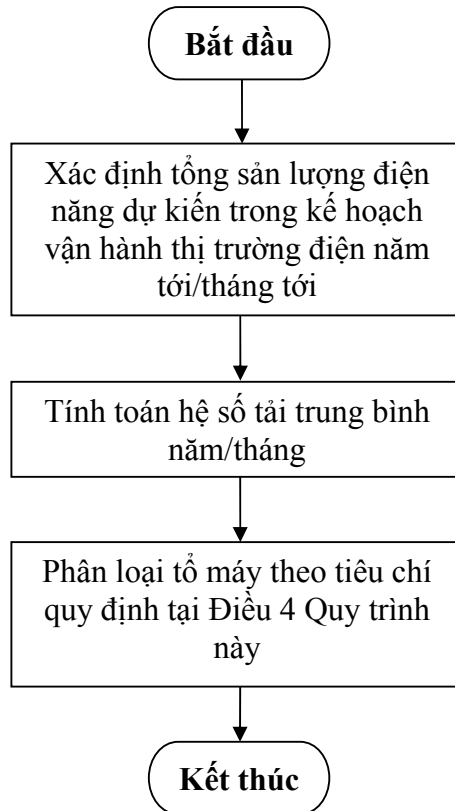
d) Giá biến đổi dự kiến cho tháng tới do Đơn vị mua buôn duy nhất cập nhật và cung cấp cho Đơn vị vận hành hệ thống điện và thị trường điện;

đ) Đối với Nhà máy nhiệt điện sử dụng than nhập khẩu, giá nhiên liệu tháng tới là giá nhiên liệu theo hồ sơ thanh toán của tháng gần nhất trước thời điểm lập kế hoạch tháng tới. Trong trường hợp tại thời điểm lập kế hoạch tháng tới chưa có hồ sơ thanh toán tiền điện với giá nhiên liệu tính đủ của tháng gần nhất (hồ sơ thanh toán chưa tính đủ giá nhiên liệu tháng theo các hợp đồng mua bán than nhập khẩu), có thể sử dụng giá nhiên liệu bình quân tháng tính trên cơ sở các hóa đơn tại cảng xếp theo quy định của các Hợp đồng mua bán than nhập khẩu.

5. Đơn vị vận hành hệ thống điện và thị trường điện có trách nhiệm tính toán và công bố tổng sản lượng điện năng dự kiến trong năm tới ( $A_N$ ), tháng tới ( $A_T$ ), hệ số tải trung bình tháng của tổ máy, giá trần bản chào của các tổ máy nhiệt điện trong tháng tới và các thông số liên quan đến quá trình tính giá trần bản chào như hệ số HR,  $P_{NL}$  hoặc  $P_{bu}^{CID}$  cho đơn vị phát điện theo thời gian biểu thị trường quy định tại Quy trình Lập kế hoạch vận hành thị trường điện./.

**CỤC TRƯỞNG**  
  
**Nguyễn Anh Tuấn**

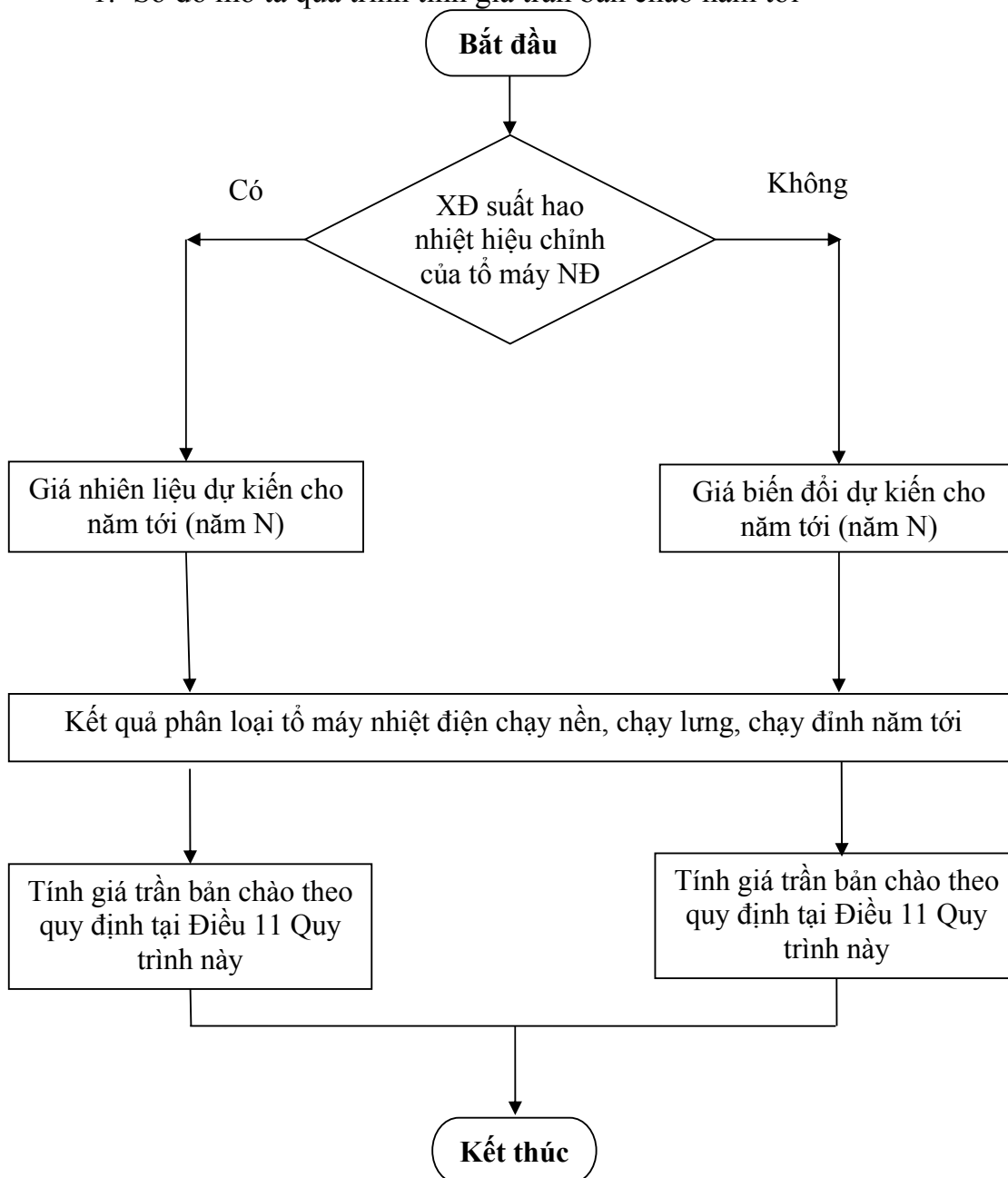
**Phụ lục 1**  
**SƠ ĐỒ MÔ TẢ QUÁ TRÌNH PHÂN LOẠI TỔ MÁY NHIỆT ĐIỆN**  
*(Ban hành kèm theo Quy trình phân loại tổ máy*  
*và tính giá trần bản chào của nhà máy nhiệt điện)*



**Phụ lục 2**  
**SƠ ĐỒ MÔ TẢ QUÁ TRÌNH TÍNH GIÁ TRẦN BẢN CHÀO**  
**CỦA TỔ MÁY NHIỆT ĐIỆN**

*(Ban hành kèm theo Quy trình phân loại tổ máy  
và tính giá trần bản chào của nhà máy nhiệt điện)*

1. Sơ đồ mô tả quá trình tính giá trần bản chào năm tới



2. Sơ đồ mô tả quá trình tính giá trần bản chào tháng tới

