

Số: 08 /QĐ-ĐTĐL

Hà Nội, ngày 14 tháng 03 năm 2013

QUYẾT ĐỊNH

Ban hành Quy trình lập kế hoạch bảo dưỡng, sửa chữa thiết bị điện trong hệ thống điện truyền tải

CỤC TRƯỞNG CỤC ĐIỀU TIẾT ĐIỆN LỰC

Căn cứ Nghị định số 95/2012/NĐ-CP ngày 12 tháng 11 năm 2012 của Chính phủ quy định chức năng, nhiệm vụ, quyền hạn và cơ cấu tổ chức của Bộ Công Thương;

Căn cứ Quyết định số 153/2008/QĐ-TTg ngày 28 tháng 11 năm 2008 của Thủ tướng Chính phủ về việc Quy định chức năng, nhiệm vụ, quyền hạn và cơ cấu tổ chức của Cục Điều tiết điện lực thuộc Bộ Công Thương;

Căn cứ Thông tư số 12/2010/TT-BCT ngày 15 tháng 4 năm 2010 của Bộ Công Thương Quy định hệ thống điện truyền tải;

Theo đề nghị của Trưởng phòng Quy hoạch và Giám sát cân bằng Cung cầu,

QUYẾT ĐỊNH:

Điều 1: Ban hành kèm theo Quyết định này Quy trình lập kế hoạch bảo dưỡng, sửa chữa thiết bị điện trong hệ thống điện truyền tải hướng dẫn thực hiện Thông tư số 12/2010/TT-BCT ngày 15 tháng 4 năm 2010 của Bộ Công Thương Quy định hệ thống điện truyền tải.

Điều 2: Quyết định này có hiệu lực kể từ ngày ký.

Điều 3: Chánh Văn phòng Cục, các Trưởng phòng thuộc Cục Điều tiết điện lực, Tổng giám đốc Tập đoàn Điện lực Việt Nam, Giám đốc đơn vị điện lực và đơn vị có liên quan chịu trách nhiệm thi hành Quyết định này./.

Nơi nhận:

- Bộ trưởng (để b/c);
- Thứ trưởng Lê Dương Quang (để b/c);
- Như Điều 3;
- Lưu VT, QHGS, PC.

CỤC TRƯỞNG



Đặng Huy Cường

Hà Nội, ngày 14 tháng 03 năm 2013

QUY TRÌNH

LẬP KẾ HOẠCH BẢO DƯỠNG, SỬA CHỮA THIẾT BỊ ĐIỆN TRONG HỆ THỐNG ĐIỆN TRUYỀN TẢI

(Ban hành kèm theo Quyết định số 08 /QĐ-ĐTĐL ngày 14 tháng 03 năm 2013
của Cục trưởng Cục Điều tiết điện lực)

Chương I QUY ĐỊNH CHUNG

Điều 1. Phạm vi điều chỉnh

Quy trình này quy định trình tự, thủ tục lập kế hoạch bảo dưỡng, sửa chữa thiết bị lưới điện và nhà máy điện trong hệ thống điện truyền tải.

Điều 2. Đối tượng áp dụng

1. Đơn vị truyền tải điện (Tổng công ty Truyền tải điện Quốc gia).
2. Đơn vị vận hành hệ thống điện và thị trường điện (Trung tâm Điều độ hệ thống điện quốc gia).
3. Đơn vị phân phối điện (các Tổng công ty điện lực).
4. Đơn vị phát điện.
5. Khách hàng sử dụng điện nhận điện trực tiếp từ lưới điện truyền tải.
6. Tập đoàn Điện lực Việt nam.

Điều 3. Giải thích từ ngữ

1. *Bảo dưỡng, sửa chữa* là công tác đại tu, trung tu, tiểu tu, bảo dưỡng, sửa chữa thiết bị, trong đó bao gồm cả công tác vệ sinh công nghiệp, thí nghiệm định kỳ các thiết bị... với yêu cầu cắt điện toàn bộ, cắt điện một phần hoặc không cắt điện (sửa chữa nóng) thiết bị điện cần sửa chữa.

2. *Cấp điều độ có quyền điều khiển* là cấp điều độ có quyền chỉ huy, điều độ hệ thống điện trong phạm vi quản lý của mình, bao gồm điều độ hệ thống điện quốc gia, hệ thống điện miền và hệ thống điện phân phối.

3. *Đánh giá an ninh hệ thống* là việc đánh giá độ ổn định và an toàn cung cấp điện căn cứ theo cân bằng giữa công suất, điện năng khả dụng của hệ thống và phụ tải điện dự kiến của hệ thống có tính đến các ràng buộc trong hệ thống điện và yêu cầu dự phòng công suất trong một khoảng thời gian xác định.

4. *Đánh giá an ninh hệ thống ngắn hạn* là đánh giá an ninh hệ thống điện được

thực hiện hàng ngày cho từng giờ của 14 ngày tiếp theo kể từ thời điểm đánh giá.

5. *Đánh giá an ninh hệ thống trung hạn* gồm đánh giá an ninh hệ thống điện năm được thực hiện hàng năm cho 02 năm tiếp theo, đánh giá an ninh hệ thống điện quý được thực hiện hàng quý cho 12 tháng tiếp theo và đánh giá an ninh hệ thống điện tuần được thực hiện hàng tuần cho 08 tuần tiếp theo kể từ thời điểm đánh giá.

6. *Đăng ký bảo dưỡng, sửa chữa* là đề nghị về việc bảo dưỡng, sửa chữa thiết bị của Đơn vị phát điện, Đơn vị truyền tải điện, Đơn vị phân phối điện, Khách hàng sử dụng điện nhận điện trực tiếp từ lưới điện truyền tải gửi đến cấp điều độ có quyền điều khiển.

7. *Đơn vị phát điện* là đơn vị điện lực sở hữu các nhà máy điện đấu nối với lưới điện truyền tải hoặc các nhà máy điện có công suất đặt trên 30MW đấu nối vào lưới điện phân phối.

8. *Năm Y* là năm vận hành thực tế.

9. *Ngày D* là ngày vận hành thực tế.

10. *Phiếu đăng ký công tác* là phiếu đăng ký tách thiết bị để bảo dưỡng, sửa chữa của Đơn vị truyền tải điện, Đơn vị phát điện, Đơn vị phân phối điện và Khách hàng sử dụng điện nhận điện trực tiếp từ lưới điện truyền tải gửi đến Cấp điều độ có quyền điều khiển.

11. *Tháng M* là tháng vận hành thực tế.

12. *Tuần W* là tuần vận hành thực tế.

Điều 4. Quy định chung về việc lập kế hoạch bảo dưỡng, sửa chữa

1. Kế hoạch bảo dưỡng, sửa chữa thiết bị lưới điện và nhà máy điện được lập cho các giai đoạn: 02 năm tiếp theo, 12 tháng tới, 01 tháng tới, 01 tuần tới và 01 ngày tới.

2. Kế hoạch bảo dưỡng, sửa chữa thiết bị lưới điện và nhà máy điện được lập trên cơ sở lịch đăng ký vận hành và kế hoạch bảo dưỡng, sửa chữa thiết bị lưới điện, nhà máy điện của Đơn vị truyền tải điện, Đơn vị phát điện, Đơn vị phân phối điện, Khách hàng sử dụng điện nhận điện trực tiếp từ lưới điện truyền tải và phải được tính toán cân đối trong toàn bộ hệ thống điện quốc gia theo các nguyên tắc sau:

a) Đảm bảo vận hành an toàn, ổn định, tin cậy và kinh tế toàn hệ thống;

b) Cân bằng công suất nguồn phát, phụ tải, có đủ lượng dự phòng công suất, điện năng và các dịch vụ phụ trợ cần thiết để đảm bảo an ninh cung cấp điện toàn hệ thống;

c) Tối ưu việc phối hợp bảo dưỡng, sửa chữa thiết bị lưới điện và nhà máy điện với các ràng buộc về điều kiện thủy văn, yêu cầu về tưới tiêu, phòng lũ và cung cấp nhiên liệu sơ cấp cho phát điện;

d) Kế hoạch bảo dưỡng, sửa chữa ngắn hạn phải được lập dựa trên Kế hoạch bảo dưỡng, sửa chữa dài hạn;

đ) Đảm bảo độ dự phòng (công suất, sản lượng) cao nhất có thể trong các giờ cao điểm. Ưu tiên bố trí sắp xếp bảo dưỡng, sửa chữa vào những ngày có biểu đồ phụ tải thấp hoặc vào những giờ thấp điểm trong ngày;

e) Hạn chế tối đa việc ngừng, giảm cung cấp điện của hệ thống điện; hạn chế bố trí bảo dưỡng, sửa chữa vào các thời điểm có sự kiện chính trị, văn hoá, xã hội đặc biệt.

3. Trách nhiệm của các đơn vị trong việc lập kế hoạch bảo dưỡng, sửa chữa:

a) Đơn vị vận hành hệ thống điện và thị trường điện có trách nhiệm lập kế hoạch bảo dưỡng, sửa chữa thiết bị lưới điện và nhà máy điện trong hệ thống điện truyền tải bao gồm kế hoạch bảo dưỡng, sửa chữa lưới điện truyền tải, các nhà máy điện đấu nối với lưới điện truyền tải và các nhà máy điện có công suất đặt trên 30MW đấu nối vào lưới điện phân phối phục vụ cho việc lập kế hoạch vận hành hệ thống điện truyền tải theo trình tự quy định tại Phụ lục 10 Quy trình này.

b) Đơn vị truyền tải điện, Đơn vị phát điện, Đơn vị phân phối điện và Khách hàng sử dụng điện nhận điện trực tiếp từ lưới điện truyền tải phải tuân thủ hướng dẫn và kế hoạch bảo dưỡng, sửa chữa thiết bị lưới điện và nhà máy điện do Đơn vị vận hành hệ thống điện và thị trường điện lập.

c) Đơn vị vận hành hệ thống điện và thị trường điện phải đánh giá mức độ ảnh hưởng của kế hoạch bảo dưỡng, sửa chữa thiết bị lưới điện và nhà máy điện do Đơn vị truyền tải điện, Đơn vị phát điện, Đơn vị phân phối điện và Khách hàng sử dụng điện nhận điện trực tiếp từ lưới điện truyền tải đăng ký đối với an ninh cung cấp điện theo Quy trình đánh giá an ninh hệ thống điện trung hạn và ngắn hạn.

Điều 5. Thứ tự ưu tiên tách thiết bị để bảo dưỡng, sửa chữa

Khi xem xét tách thiết bị để bảo dưỡng, sửa chữa, Cấp điều độ có quyền điều khiển có trách nhiệm thực hiện theo thứ tự ưu tiên sau đây:

1. Tách thiết bị để bảo dưỡng, sửa chữa cho nhà máy điện có mức ưu tiên cao hơn cho lưới điện truyền tải.

2. Tách thiết bị để bảo dưỡng, sửa chữa của các nhà máy điện được ưu tiên thực hiện theo nguyên tắc tối thiểu chi phí mua điện toàn hệ thống.

3. Trường hợp có hai hoặc nhiều yêu cầu tách thiết bị để bảo dưỡng, sửa chữa nhà máy điện có cùng ảnh hưởng đến giá phát điện tới khách hàng sử dụng điện cuối cùng thì yêu cầu nào đưa trước sẽ có thứ tự ưu tiên cao hơn.

Điều 6. Từ chối yêu cầu tách thiết bị để bảo dưỡng, sửa chữa

1. Trong quá trình lập kế hoạch bảo dưỡng, sửa chữa thiết bị lưới điện và nhà máy điện, Cấp điều độ có quyền điều khiển có quyền từ chối yêu cầu tách

thiết bị để bảo dưỡng, sửa chữa trong trường hợp việc tách thiết bị này dẫn đến vi phạm yêu cầu an ninh cung cấp điện và phải nêu rõ lý do từ chối.

2. Trước khi từ chối yêu cầu tách thiết bị để bảo dưỡng, sửa chữa, Cấp điều độ có quyền điều khiển có trách nhiệm thực hiện thứ tự ưu tiên tách thiết bị để bảo dưỡng, sửa chữa theo quy định tại Điều 5 Quy trình này.

3. Căn cứ thứ tự ưu tiên quy định tại Điều 5 Quy trình này, Cấp điều độ có quyền điều khiển có quyền từ chối yêu cầu tách thiết bị để bảo dưỡng, sửa chữa đến khi yêu cầu an ninh cung cấp điện được đảm bảo.

Điều 7. Các trường hợp thay đổi, điều chỉnh kế hoạch bảo dưỡng, sửa chữa

1. Thay đổi, điều chỉnh kế hoạch bảo dưỡng, sửa chữa theo đề nghị của Đơn vị truyền tải điện, Đơn vị phát điện, Đơn vị phân phối điện và Khách hàng sử dụng điện nhận điện trực tiếp từ lưới điện truyền tải trong các trường hợp:

a) Việc thực hiện bảo dưỡng, sửa chữa thiết bị lưới điện và nhà máy điện theo kế hoạch đã được phê duyệt có thể dẫn đến mất an toàn vận hành của thiết bị hoặc vi phạm tiêu chuẩn kỹ thuật vận hành của các thiết bị có liên quan khác;

b) Xảy ra sự cố trên hệ thống điện dẫn đến không thể thực hiện bảo dưỡng, sửa chữa theo kế hoạch đã được phê duyệt. Trong trường hợp này, việc sửa chữa, bảo dưỡng thiết bị sự cố được kết hợp với kế hoạch bảo dưỡng, sửa chữa đã được phê duyệt;

c) Xảy ra những sự kiện bất thường ảnh hưởng đến kế hoạch vận hành dự kiến (diễn biến bất thường về thủy văn, sự cố hoặc kế hoạch bảo dưỡng, sửa chữa hệ thống cung cấp nhiên liệu bị thay đổi...);

d) Không thể thực hiện được kế hoạch bảo dưỡng, sửa chữa thiết bị lưới điện và nhà máy điện do các nguyên nhân bất khả kháng.

2. Thay đổi, điều chỉnh kế hoạch bảo dưỡng, sửa chữa theo đề nghị của Cấp điều độ có quyền điều khiển để đảm bảo an ninh hệ thống điện trong các trường hợp:

a) Tại bất kỳ kỳ thời điểm nào, khi nhận thấy có tín hiệu rủi ro làm suy giảm an ninh cung cấp điện;

b) Trường hợp việc tách thiết bị để bảo dưỡng, sửa chữa dẫn đến vi phạm yêu cầu an ninh cung cấp điện.

Điều 8. Trình tự, thủ tục điều chỉnh kế hoạch bảo dưỡng, sửa chữa

1. Điều chỉnh kế hoạch bảo dưỡng, sửa chữa trong trường hợp quy định tại khoản 1 Điều 7 Quy trình này:

a) Đơn vị truyền tải điện, Đơn vị phát điện, Đơn vị phân phối điện và Khách hàng sử dụng điện nhận điện trực tiếp từ lưới điện truyền tải có trách

nhiệm giải trình lý do điều chỉnh và đăng ký lại kế hoạch bảo dưỡng, sửa chữa với Cấp điều độ có quyền điều khiển;

b) Cấp điều độ có quyền điều khiển có trách nhiệm xem xét giải trình của các đơn vị và điều chỉnh kế hoạch bảo dưỡng, sửa chữa phù hợp với đăng ký mới;

c) Trường hợp các lý do điều chỉnh không hợp lý, Cấp điều độ có quyền điều khiển có quyền yêu cầu các đơn vị này tiếp tục thực hiện đúng kế hoạch đã được phê duyệt.

2. Điều chỉnh kế hoạch bảo dưỡng, sửa chữa trong trường hợp quy định tại khoản 2 Điều 7 Quy trình này:

a) Trên cơ sở đánh giá an ninh hệ thống điện, Cấp điều độ có quyền điều khiển thông báo và nêu rõ lý do từ chối kế hoạch bảo dưỡng, sửa chữa;

b) Các đơn vị chịu ảnh hưởng của việc từ chối kế hoạch bảo dưỡng, sửa chữa có quyền đề xuất sửa đổi kế hoạch bảo dưỡng, sửa chữa với Cấp điều độ có quyền điều khiển trong thời hạn 07 ngày;

c) Các đơn vị chịu ảnh hưởng có trách nhiệm đăng ký lại kế hoạch bảo dưỡng, sửa chữa với Cấp điều độ có quyền điều khiển ít nhất 48 giờ trước thời điểm thiết bị được tách ra khỏi vận hành, kể cả sửa chữa trong kế hoạch và ngoài kế hoạch sau khi đã điều chỉnh, sửa đổi;

d) Khi các điều kiện về an ninh hệ thống được đáp ứng, Cấp điều độ có quyền điều khiển có trách nhiệm phối hợp với các đơn vị để phê duyệt kế hoạch bảo dưỡng, sửa chữa sửa đổi.

Điều 9. Đăng ký tách thiết bị để bảo dưỡng, sửa chữa

1. Trước khi tách thiết bị để bảo dưỡng, sửa chữa, Đơn vị truyền tải điện, Đơn vị phát điện, Đơn vị phân phối điện và Khách hàng sử dụng điện nhận điện trực tiếp từ lưới điện truyền tải có trách nhiệm gửi Đăng ký kế hoạch bảo dưỡng, sửa chữa và Phiếu đăng ký công tác đến Cấp điều độ có quyền điều khiển phê duyệt.

2. Việc đăng ký tách thiết bị để bảo dưỡng, sửa chữa được phân loại như sau:

a) Đăng ký bảo dưỡng, sửa chữa theo kế hoạch là đăng ký tách thiết bị để bảo dưỡng, sửa chữa trên cơ sở kế hoạch bảo dưỡng, sửa chữa đã được Đơn vị vận hành hệ thống điện và thị trường điện lập;

b) Đăng ký bảo dưỡng, sửa chữa ngoài kế hoạch là đăng ký tách thiết bị để bảo dưỡng, sửa chữa không theo kế hoạch bảo dưỡng, sửa chữa đã được Đơn vị vận hành hệ thống điện và thị trường điện lập;

c) Đăng ký bảo dưỡng, sửa chữa đột xuất là đăng ký tách thiết bị đang vận hành trong tình trạng có nguy cơ dẫn đến sự cố để sửa chữa.

3. Phiếu đăng ký công tác được thực hiện theo mẫu quy định tại Phụ lục 9

Quy trình này bao gồm các nội dung cơ bản sau đây:

- a) Tên các thiết bị cần được tách ra bảo dưỡng, sửa chữa;
- b) Lý do tách thiết bị ra bảo dưỡng, sửa chữa;
- c) Nội dung công việc chính;
- d) Thời gian dự kiến bắt đầu và kết thúc bảo dưỡng, sửa chữa;
- đ) Thời điểm dự kiến thao tác tách thiết bị và đưa thiết bị trở lại làm việc;
- e) Các thông tin cần thiết khác.

Chương II

TRÌNH TỰ, THỦ TỤC LẬP KẾ HOẠCH BẢO DƯỠNG, SỬA CHỮA NHÀ MÁY ĐIỆN

Mục 1

KẾ HOẠCH BẢO DƯỠNG, SỬA CHỮA NHÀ MÁY ĐIỆN NĂM

Điều 10. Nội dung đăng ký kế hoạch bảo dưỡng, sửa chữa nhà máy điện năm

Đăng ký kế hoạch bảo dưỡng, sửa chữa nhà máy điện năm được quy định tại Phụ lục 1 Quy trình này, bao gồm những nội dung chính như sau:

1. Tên tổ máy cần được đưa ra bảo dưỡng, sửa chữa.
2. Lý do bảo dưỡng, sửa chữa.
3. Nội dung công việc chính.
4. Thời gian dự kiến bắt đầu và kết thúc bảo dưỡng, sửa chữa.
5. Các yêu cầu khác có liên quan đến công việc bảo dưỡng, sửa chữa.

Điều 11. Trình tự đăng ký kế hoạch bảo dưỡng, sửa chữa nhà máy điện năm

1. Trước ngày 15 tháng 7 hàng năm (năm Y), Đơn vị phát điện có trách nhiệm gửi bản đăng ký bảo dưỡng, sửa chữa nhà máy điện cho 02 năm tiếp theo (năm Y + 1 và năm Y + 2) và dự kiến định hướng bảo dưỡng, sửa chữa cho 03 năm tiếp theo (năm Y + 3, năm Y + 4 và năm Y + 5) tới Cấp điều độ có quyền điều khiển.

2. Sau khi gửi bản đăng ký kế hoạch bảo dưỡng, sửa chữa nhà máy điện năm, Đơn vị phát điện có trách nhiệm liên hệ với Cấp điều độ có quyền điều khiển để xác nhận việc đăng ký.

Điều 12. Trình tự giải quyết và thông báo kế hoạch bảo dưỡng, sửa chữa nhà máy điện năm của toàn hệ thống

1. Sau khi nhận được đăng ký bảo dưỡng, sửa chữa nhà máy điện năm của Đơn vị phát điện, Cấp điều độ có quyền điều khiển có trách nhiệm tổng hợp, chuẩn bị cơ sở dữ liệu cho tính toán đánh giá an ninh hệ thống điện trung hạn.

2. Trong trường hợp đăng ký bảo dưỡng, sửa chữa của bất kỳ tổ máy nào ảnh hưởng đến an ninh hệ thống, Cấp điều độ có quyền điều khiển có trách nhiệm phối hợp trực tiếp với Đơn vị phát điện có tổ máy đó để thảo luận và đưa ra những điều chỉnh cần thiết trên cơ sở các nguyên tắc chung được quy định tại từ Điều 4 đến Điều 8 Quy trình này.

3. Trước ngày 05 tháng 8 hàng năm, căn cứ kết quả đánh giá an ninh hệ thống điện trung hạn, Cấp điều độ có quyền điều khiển có trách nhiệm lập kế hoạch bảo dưỡng, sửa chữa nhà máy điện năm của toàn hệ thống theo quy định tại Điều 4 Quy trình này nhằm mục đích giảm thiểu ảnh hưởng tới an ninh cung cấp điện toàn hệ thống, trình Tập đoàn Điện lực Việt Nam phê duyệt.

4. Trước ngày 15 tháng 8 hàng năm, Tập đoàn Điện lực Việt Nam có trách nhiệm phê duyệt kế hoạch bảo dưỡng, sửa chữa nhà máy điện năm của toàn hệ thống.

5. Trước ngày 20 tháng 8 hàng năm, Cấp điều độ có quyền điều khiển có trách nhiệm thông báo kế hoạch bảo dưỡng, sửa chữa nhà máy điện năm đã được phê duyệt cho các Đơn vị phát điện theo quy định tại Phụ lục 2 Quy trình này.

Mục 2

KẾ HOẠCH BẢO DƯỠNG, SỬA CHỮA NHÀ MÁY ĐIỆN THÁNG

Điều 13. Nội dung đăng ký kế hoạch bảo dưỡng, sửa chữa nhà máy điện tháng

Đăng ký kế hoạch bảo dưỡng, sửa chữa nhà máy điện tháng tiếp theo và dự kiến điều chỉnh kế hoạch bảo dưỡng, sửa chữa (nếu có) cho các tháng còn lại trong năm được quy định tại Phụ lục 3 Quy trình này, bao gồm những nội dung chính sau đây:

1. Tên tổ máy cần được đưa ra bảo dưỡng, sửa chữa.
2. Lý do bảo dưỡng, sửa chữa.
3. Nội dung công việc chính.
4. Thời gian dự kiến bắt đầu và kết thúc bảo dưỡng, sửa chữa.
5. Các yêu cầu khác có liên quan đến công việc bảo dưỡng, sửa chữa.

Điều 14. Đăng ký kế hoạch bảo dưỡng, sửa chữa nhà máy điện tháng

1. Trước ngày 15 hàng tháng, trên cơ sở kế hoạch bảo dưỡng, sửa chữa nhà máy điện năm đã được phê duyệt, các yêu cầu bảo dưỡng, sửa chữa điều chỉnh và phát sinh, Đơn vị phát điện có trách nhiệm gửi Cấp điều độ có quyền điều khiển:

a) Bản đăng ký kế hoạch bảo dưỡng, sửa chữa nhà máy điện tháng tiếp theo và dự kiến điều chỉnh kế hoạch bảo dưỡng, sửa chữa (nếu có) cho các tháng còn lại trong năm theo quy định tại Phụ lục 3 Quy trình này;

b) Phiếu đăng ký công tác nhà máy điện tháng tiếp theo theo quy định tại Phụ lục 9 Quy trình này.

2. Đơn vị phát điện có trách nhiệm liên hệ với Cấp điều độ có quyền điều khiển để xác nhận việc đăng ký.

Điều 15. Trình tự giải quyết và thông báo kế hoạch bảo dưỡng, sửa chữa nhà máy điện tháng

1. Sau khi nhận được đăng ký bảo dưỡng, sửa chữa nhà máy điện tháng của Đơn vị phát điện, Cấp điều độ có quyền điều khiển có trách nhiệm tổng hợp, chuẩn bị cơ sở dữ liệu cho tính toán đánh giá an ninh hệ thống điện trung hạn.

2. Trong trường hợp kế hoạch bảo dưỡng, sửa chữa của bất kỳ tổ máy nào ảnh hưởng đến an ninh hệ thống điện, Cấp điều độ có quyền điều khiển có trách nhiệm phối hợp trực tiếp với Đơn vị phát điện để thảo luận và đưa ra những điều chỉnh cần thiết trên cơ sở các nguyên tắc chung được quy định tại từ Điều 4 đến Điều 8 Quy trình này.

3. Căn cứ kết quả đánh giá an ninh hệ thống điện trung hạn, Cấp điều độ có quyền điều khiển có trách nhiệm lập kế hoạch bảo dưỡng, sửa chữa nhà máy điện tháng của toàn hệ thống theo quy định tại Điều 4 Quy trình này nhằm mục đích giảm thiểu ảnh hưởng tới an ninh cung cấp điện toàn hệ thống.

4. Trước 07 ngày làm việc cuối cùng hàng tháng, Cấp điều độ có quyền điều khiển có trách nhiệm thông báo cho Đơn vị phát điện:

a) Kế hoạch bảo dưỡng, sửa chữa nhà máy điện cho tháng tiếp theo và dự kiến điều chỉnh kế hoạch bảo dưỡng, sửa chữa (nếu có) cho các tháng còn lại trong năm đã được giải quyết theo quy định tại Phụ lục 4 Quy trình này;

b) Phiếu đăng ký công tác nhà máy điện tháng tiếp theo đã được giải quyết theo quy định tại Phụ lục 9 Quy trình này.

5. Các đơn vị phát điện có trách nhiệm thực hiện đúng lịch bảo dưỡng, sửa chữa nhà máy điện tháng theo Phiếu đăng ký công tác nhà máy điện đã được Cấp điều độ có quyền điều khiển giải quyết. Trong trường hợp không thực hiện được lịch sửa chữa này, các đơn vị phát điện phải thông báo cho Cấp điều độ có quyền điều khiển trong thời hạn 02 ngày làm việc sau khi nhận được Phiếu đăng ký công tác đã được Cấp điều độ có quyền điều khiển phê duyệt.

Mục 3

KẾ HOẠCH BẢO DƯỠNG, SỬA CHỮA NHÀ MÁY ĐIỆN TUẦN, NGÀY

Điều 16. Bảo dưỡng, sửa chữa theo kế hoạch

Trường hợp kế hoạch bảo dưỡng, sửa chữa nhà máy điện cho 02 tuần tiếp theo của Đơn vị phát điện không thay đổi so với kế hoạch đã được phê duyệt, Đơn vị phát điện thực hiện bảo dưỡng, sửa chữa theo kế hoạch đã được phê duyệt mà không phải gửi bản đăng ký kế hoạch bảo dưỡng, sửa chữa và Phiếu đăng ký công tác nhà máy điện tới Cấp điều độ có quyền điều khiển.

Điều 17. Trình tự điều chỉnh, bổ sung kế hoạch bảo dưỡng, sửa chữa theo đề nghị của Đơn vị phát điện

Trường hợp kế hoạch bảo dưỡng, sửa chữa nhà máy điện cho 02 tuần tiếp theo của Đơn vị phát điện có thay đổi, điều chỉnh hoặc phát sinh so với kế hoạch đã được phê duyệt:

1. Trước 15h00 Thứ Ba tuần W, Đơn vị phát điện có trách nhiệm gửi Phiếu đăng ký công tác nhà máy điện cho 02 tuần tiếp theo (tuần W+1 và tuần W+2) tới Cấp điều độ có quyền điều khiển theo quy định tại Phụ lục 9 Quy trình này, trong đó nêu rõ lý do điều chỉnh.

Sau khi gửi Phiếu đăng ký công tác, Đơn vị phát điện có trách nhiệm liên hệ với Cấp điều độ có quyền điều khiển để xác nhận việc đăng ký và thỏa thuận điều chỉnh, bổ sung kế hoạch bảo dưỡng, sửa chữa.

Trong trường hợp các lý do điều chỉnh, bổ sung không hợp lý, Cấp điều độ có quyền điều khiển có quyền yêu cầu Đơn vị quản lý thiết bị tiếp tục thực hiện đúng kế hoạch đã được phê duyệt.

2. Sau khi nhận được Phiếu đăng ký công tác nhà máy điện của Đơn vị phát điện, Cấp điều độ có quyền điều khiển có trách nhiệm chuẩn bị cơ sở dữ liệu và tính toán đánh giá an ninh hệ thống điện ngắn hạn.

3. Căn cứ kết quả đánh giá an ninh hệ thống điện ngắn hạn, Cấp điều độ có quyền điều khiển có trách nhiệm xem xét các đề xuất điều chỉnh, bổ sung kế hoạch bảo dưỡng, sửa chữa của Đơn vị phát điện theo quy định từ Điều 4 đến Điều 8 Quy trình này nhằm giảm thiểu ảnh hưởng tới an ninh cung cấp điện toàn hệ thống.

4. Trước 15h00 thứ Năm tuần W, Cấp điều độ có quyền điều khiển có trách nhiệm gửi Phiếu đăng ký công tác nhà máy điện điều chỉnh cho 02 tuần tiếp theo (tuần W+1 và tuần W+2) đã được giải quyết theo quy định tại Phụ lục 9 Quy trình này cho Đơn vị phát điện.

Điều 18. Trình tự điều chỉnh kế hoạch bảo dưỡng, sửa chữa theo đề nghị của Cấp điều độ có quyền điều khiển

Căn cứ kết quả đánh giá an ninh hệ thống điện ngắn hạn, trường hợp xuất hiện các yếu tố ảnh hưởng đến an ninh hệ thống điện dẫn đến không thể thực hiện bảo dưỡng, sửa chữa nhà máy điện theo đúng kế hoạch đã được phê duyệt theo quy định tại Điều 4 Quy trình này:

1. Cấp điều độ có quyền điều khiển có trách nhiệm thông báo lý do điều

chỉnh và đề xuất kế hoạch bảo dưỡng, sửa chữa điều chỉnh tới Đơn vị phát điện theo biểu mẫu quy định tại Phụ lục 5 Quy trình này trong thời hạn 07 ngày làm việc theo quy định tại từ Điều 4 đến Điều 8 Quy trình này.

2. Sau khi thống nhất điều chỉnh kế hoạch bảo dưỡng, sửa chữa theo quy định tại Điều 7 và Điều 8 Quy trình này, Đơn vị phát điện có trách nhiệm gửi lại Phiếu đăng ký công tác nhà máy điện theo kế hoạch bảo dưỡng, sửa chữa đã được điều chỉnh tới Cấp điều độ có quyền điều khiển theo quy định tại Phụ lục 9 Quy trình này và liên hệ với Cấp điều độ có quyền điều khiển để xác nhận việc đăng ký.

3. Trước 15h00 thứ Năm tuần W, Cấp điều độ có quyền điều khiển có trách nhiệm gửi phiếu đăng ký công tác nhà máy điện điều chỉnh cho 02 tuần tiếp theo (tuần W+1 và tuần W+2) đã được giải quyết theo quy định tại Phụ lục 9 Quy trình này tới Đơn vị phát điện, đồng thời, báo cáo Tập đoàn Điện lực Việt Nam và Cục Điều tiết điện lực về lý do điều chỉnh.

Điều 19. Bảo dưỡng, sửa chữa đột xuất

Trường hợp đăng ký bảo dưỡng, sửa chữa đột xuất không kịp thực hiện theo quy định tại khoản 1 Điều 17 Quy trình này, Đơn vị phát điện có trách nhiệm liên hệ trực tiếp với Cấp điều độ có quyền điều khiển để bố trí thực hiện bảo dưỡng, sửa chữa vào thời gian hợp lý.

Điều 20. Điều chỉnh thời gian kết thúc bảo dưỡng, sửa chữa

1. Trường hợp thời gian kết thúc bảo dưỡng, sửa chữa có khả năng sớm hơn so với kế hoạch đã được phê duyệt, Đơn vị phát điện có trách nhiệm thông báo điều chỉnh bằng văn bản tới Cấp điều độ có quyền điều khiển ngay sau khi xác định thời gian dự kiến kết thúc bảo dưỡng, sửa chữa và liên hệ với Cấp điều độ có quyền điều khiển để xác nhận việc thông báo.

2. Trường hợp thời gian kết thúc bảo dưỡng, sửa chữa có khả năng muộn hơn so với kế hoạch đã được phê duyệt:

a) Đơn vị phát điện có trách nhiệm gửi Phiếu đăng ký bảo dưỡng, sửa chữa nhà máy điện điều chỉnh tới Cấp điều độ có quyền điều khiển theo quy định tại Phụ lục 9 Quy trình này ngay sau khi xác định thời gian dự kiến kết thúc bảo dưỡng, sửa chữa và liên hệ với Cấp điều độ có quyền điều khiển để xác nhận việc đăng ký và thỏa thuận điều chỉnh kế hoạch bảo dưỡng, sửa chữa.

b) Thời gian thông báo điều chỉnh như sau:

- Trước 48 giờ trước khi kết thúc bảo dưỡng, sửa chữa theo thời gian đăng ký điều chỉnh đối với bảo dưỡng, sửa chữa kéo dài quá 06 ngày;

- Trước 24 giờ trước khi kết thúc bảo dưỡng, sửa chữa theo thời gian đăng ký điều chỉnh đối với bảo dưỡng, sửa chữa kéo dài từ 04 ngày đến 06 ngày;

- Trước 10 giờ trước khi kết thúc bảo dưỡng, sửa chữa theo thời gian đăng ký điều chỉnh đối với bảo dưỡng, sửa chữa kéo dài dưới 04 ngày;

- Ngay sau khi xuất hiện các yếu tố dẫn đến kéo dài thời gian kết thúc bảo dưỡng, sửa chữa đối với bảo dưỡng, sửa chữa thực hiện trong ngày.

Chương III

TRÌNH TỰ, THỦ TỤC LẬP KẾ HOẠCH BẢO DƯỠNG, SỬA CHỮA LƯỚI ĐIỆN

Điều 21. Trách nhiệm của các đơn vị

1. Đơn vị truyền tải điện, Đơn vị phát điện, Đơn vị phân phối điện và Khách hàng sử dụng điện nhận điện trực tiếp từ lưới điện truyền tải có trách nhiệm đăng ký kế hoạch bảo dưỡng, sửa chữa lưới điện thuộc phạm vi quản lý của mình với Cấp điều độ có quyền điều khiển.

2. Cấp điều độ có quyền điều khiển có trách nhiệm lập kế hoạch bảo dưỡng, sửa chữa lưới điện của toàn hệ thống căn cứ đăng ký kế hoạch bảo dưỡng, sửa chữa lưới điện của Đơn vị truyền tải điện, Đơn vị phát điện, Đơn vị phân phối điện và Khách hàng sử dụng điện nhận điện trực tiếp từ lưới điện truyền tải, trình Tập đoàn Điện lực Việt Nam phê duyệt.

Điều 22. Nội dung đăng ký kế hoạch bảo dưỡng, sửa chữa thiết bị lưới điện

Đăng ký kế hoạch bảo dưỡng, sửa chữa lưới điện năm, tháng, tuần được quy định tại Phụ lục 6 Quy trình này, bao gồm những nội dung chính như sau:

1. Tên thiết bị được đưa ra bảo dưỡng, sửa chữa.
2. Lý do bảo dưỡng, sửa chữa.
3. Nội dung công việc chính.
4. Thời gian dự kiến bắt đầu và kết thúc bảo dưỡng, sửa chữa.
5. Các yêu cầu khác có liên quan đến công việc bảo dưỡng, sửa chữa.

Mục 1

KẾ HOẠCH BẢO DƯỠNG, SỬA CHỮA LƯỚI ĐIỆN NĂM

Điều 23. Đăng ký kế hoạch bảo dưỡng, sửa chữa lưới điện năm

1. Trước ngày 15 tháng 7 hàng năm (năm Y), Đơn vị truyền tải điện, Đơn vị phát điện, Đơn vị phân phối điện và Khách hàng sử dụng điện nhận điện trực tiếp từ lưới điện truyền tải có trách nhiệm đăng ký kế hoạch bảo dưỡng, sửa chữa lưới điện thuộc phạm vi quản lý của mình với Cấp điều độ có quyền điều khiển cho năm tiếp theo (Y+1) và định hướng cho năm sau đó (Y+2).

2. Sau khi gửi đăng ký kế hoạch bảo dưỡng, sửa chữa, Đơn vị truyền tải điện, Đơn vị phát điện, Đơn vị phân phối điện và Khách hàng sử dụng điện nhận điện trực tiếp từ lưới điện truyền tải có trách nhiệm liên hệ với Cấp điều độ có quyền điều khiển để xác nhận việc đăng ký.

Điều 24. Trình tự giải quyết và thông báo kế hoạch bảo dưỡng, sửa chữa lưới điện năm của toàn hệ thống

1. Sau khi nhận được đăng ký bảo dưỡng, sửa chữa lưới điện năm của Đơn vị truyền tải điện, Đơn vị phát điện, Đơn vị phân phối điện và Khách hàng sử dụng điện nhận điện trực tiếp từ lưới điện truyền tải, Cấp điều độ có quyền điều khiển có trách nhiệm tổng hợp, chuẩn bị cơ sở dữ liệu cho tính toán đánh giá an ninh hệ thống trung hạn.

2. Trường hợp có đăng ký bảo dưỡng, sửa chữa lưới điện có khả năng gây suy giảm an ninh hệ thống điện, Cấp điều độ có quyền điều khiển có trách nhiệm phối hợp trực tiếp với Đơn vị truyền tải điện, Đơn vị phát điện, Đơn vị phân phối điện và Khách hàng sử dụng điện nhận điện trực tiếp từ lưới điện truyền tải để thảo luận và đưa ra những điều chỉnh cần thiết trên cơ sở các nguyên tắc chung được quy định tại từ Điều 4 đến Điều 8 Quy trình này.

3. Trước ngày 05 tháng 8 hàng năm, căn cứ kết quả đánh giá an ninh hệ thống điện trung hạn, Đơn vị vận hành hệ thống điện và thị trường điện có trách nhiệm lập kế hoạch bảo dưỡng, sửa chữa lưới điện năm của toàn hệ thống theo quy định tại Điều 4 Quy trình này nhằm giảm thiểu ảnh hưởng tới an ninh cung cấp điện toàn hệ thống, trình Tập đoàn Điện lực Việt Nam.

4. Trước ngày 15 tháng 8 hàng năm, Tập đoàn Điện lực Việt Nam có trách nhiệm phê duyệt kế hoạch bảo dưỡng, sửa chữa lưới điện năm của toàn hệ thống.

5. Trước ngày 20 tháng 8 hàng năm, Cấp điều độ có quyền điều khiển có trách nhiệm thông báo kế hoạch bảo dưỡng, sửa chữa lưới điện cho năm tiếp theo (Y+1) và định hướng cho năm sau đó (Y+2) đã được phê duyệt cho Đơn vị truyền tải điện, Đơn vị phát điện, Đơn vị phân phối điện và Khách hàng sử dụng điện nhận điện trực tiếp từ lưới điện truyền tải theo mẫu quy định tại Phụ lục 7 Quy trình này.

Mục 2

KẾ HOẠCH BẢO DƯỠNG, SỬA CHỮA LƯỚI ĐIỆN THÁNG

Điều 25. Đăng ký kế hoạch bảo dưỡng, sửa chữa lưới điện tháng

1. Trước ngày 15 hàng tháng (tháng M), căn cứ kế hoạch bảo dưỡng, sửa chữa lưới điện năm đã được phê duyệt, Đơn vị truyền tải điện, Đơn vị phát điện, Đơn vị phân phối điện và Khách hàng sử dụng điện nhận điện trực tiếp từ lưới điện truyền tải có trách nhiệm gửi Cấp điều độ có quyền điều khiển:

a) Bản đăng ký kế hoạch bảo dưỡng, sửa chữa lưới điện cho tháng tiếp theo (tháng M+1) và dự kiến điều chỉnh kế hoạch bảo dưỡng, sửa chữa (nếu có) cho các tháng còn lại trong năm theo quy định tại Phụ lục 6 Quy trình này;

b) Phiếu đăng ký công tác lưới điện tháng tiếp theo (tháng M+1) theo quy định tại Phụ lục 9 Quy trình này.

2. Đơn vị truyền tải điện, Đơn vị phát điện, Đơn vị phân phối điện và Khách hàng sử dụng điện nhận điện trực tiếp từ lưới điện truyền tải có trách nhiệm liên hệ với Cấp điều độ có quyền điều khiển để xác nhận việc đăng ký.

Điều 26. Trình tự giải quyết và thông báo kế hoạch bảo dưỡng, sửa chữa lưới điện tháng

1. Sau khi nhận được đăng ký bảo dưỡng, sửa chữa lưới điện tháng của Đơn vị truyền tải điện, Đơn vị phát điện, Đơn vị phân phối điện và Khách hàng sử dụng điện nhận điện trực tiếp từ lưới điện truyền tải, Cấp điều độ có quyền điều khiển có trách nhiệm tổng hợp, chuẩn bị cơ sở dữ liệu cho tính toán đánh giá an ninh hệ thống điện trung hạn.

2. Trường hợp có kế hoạch bảo dưỡng, sửa chữa lưới điện ảnh hưởng đến an ninh hệ thống điện, Cấp điều độ có quyền điều khiển có trách nhiệm phối hợp trực tiếp với Đơn vị truyền tải điện, Đơn vị phát điện, Đơn vị phân phối điện và Khách hàng sử dụng điện nhận điện trực tiếp từ lưới điện truyền tải để thảo luận và đưa ra những điều chỉnh cần thiết trên cơ sở các nguyên tắc chung được quy định tại từ Điều 4 đến Điều 8 Quy trình này.

3. Căn cứ kết quả đánh giá an ninh hệ thống trung hạn, Cấp điều độ có quyền điều khiển có trách nhiệm lập kế hoạch bảo dưỡng, sửa chữa lưới điện tháng toàn hệ thống theo quy định tại Điều 4 Quy trình này nhằm giảm thiểu ảnh hưởng tới an ninh cung cấp điện toàn hệ thống.

4. Trước 07 ngày làm việc cuối cùng hàng tháng, Cấp điều độ có quyền điều khiển có trách nhiệm thông báo cho Đơn vị truyền tải điện, Đơn vị phát điện, Đơn vị phân phối điện và Khách hàng sử dụng điện nhận điện trực tiếp từ lưới điện truyền tải:

a) Kế hoạch bảo dưỡng, sửa chữa lưới điện cho tháng tiếp theo và dự kiến điều chỉnh kế hoạch bảo dưỡng, sửa chữa (nếu có) cho các tháng còn lại trong năm quy định tại Phụ lục 7 Quy trình này;

b) Phiếu đăng ký công tác lưới điện tháng tiếp theo đã được phê duyệt theo quy định tại Phụ lục 9 Quy trình này.

Mục 3

KẾ HOẠCH BẢO DƯỠNG, SỬA CHỮA LƯỚI ĐIỆN TUẦN, NGÀY

Điều 27. Bảo dưỡng, sửa chữa theo kế hoạch

Trường hợp kế hoạch bảo dưỡng, sửa chữa lưới điện cho 02 tuần tiếp theo của Đơn vị truyền tải điện, Đơn vị phát điện, Đơn vị phân phối điện và Khách hàng sử dụng điện nhận điện trực tiếp từ lưới điện truyền tải không thay đổi so với kế hoạch đã được phê duyệt, Đơn vị truyền tải điện, Đơn vị phát điện, Đơn vị phân phối điện và Khách hàng sử dụng điện nhận điện trực tiếp từ lưới điện truyền tải thực hiện bảo dưỡng, sửa chữa theo kế hoạch đã được phê duyệt mà

không phải gửi bản đăng ký kế hoạch bảo dưỡng, sửa chữa và Phiếu đăng ký công tác lưới điện tới Cấp điều độ có quyền điều khiển.

Điều 27. Điều chỉnh, bổ sung kế hoạch bảo dưỡng, sửa chữa theo đề nghị của Đơn vị truyền tải điện, Đơn vị phát điện, Đơn vị phân phối điện và Khách hàng sử dụng điện nhận điện trực tiếp từ lưới điện truyền tải

Trường hợp kế hoạch bảo dưỡng, sửa chữa lưới điện cho 02 tuần tiếp theo của Đơn vị truyền tải điện, Đơn vị phát điện, Đơn vị phân phối điện và Khách hàng sử dụng điện nhận điện trực tiếp từ lưới điện truyền tải có thay đổi, điều chỉnh hoặc phát sinh so với kế hoạch đã được phê duyệt:

1. Trước 15h00 thứ Ba tuần W, Đơn vị truyền tải điện, Đơn vị phát điện, Đơn vị phân phối điện và Khách hàng sử dụng điện nhận điện trực tiếp từ lưới điện truyền tải có trách nhiệm gửi Phiếu đăng ký công tác lưới điện cho 02 tuần tiếp theo (tuần W+1 và tuần W+2) tới Cấp điều độ có quyền điều khiển theo quy định tại Phụ lục 9 Quy trình này, trong đó phải ghi rõ lý do điều chỉnh.

Sau khi gửi Phiếu đăng ký công tác, Đơn vị truyền tải điện, Đơn vị phát điện, Đơn vị phân phối điện và Khách hàng sử dụng điện nhận điện trực tiếp từ lưới điện truyền tải có trách nhiệm liên hệ với Cấp điều độ có quyền điều khiển để xác nhận việc đăng ký và thỏa thuận điều chỉnh, bổ sung kế hoạch bảo dưỡng, sửa chữa.

Trong trường hợp các lý do điều chỉnh, bổ sung không hợp lý, Cấp điều độ có quyền điều khiển có quyền yêu cầu Đơn vị quản lý tiếp tục thực hiện đúng kế hoạch đã được phê duyệt.

2. Sau khi nhận được Phiếu đăng ký công tác lưới điện của Đơn vị truyền tải điện, Đơn vị phát điện, Đơn vị phân phối điện và Khách hàng sử dụng điện nhận điện trực tiếp từ lưới điện truyền tải, Cấp điều độ có quyền điều khiển có trách nhiệm chuẩn bị cơ sở dữ liệu và tính toán đánh giá an ninh hệ thống ngắn hạn.

3. Căn cứ kết quả đánh giá an ninh hệ thống ngắn hạn, Cấp điều độ có quyền điều khiển có trách nhiệm xem xét các đề xuất điều chỉnh, bổ sung kế hoạch bảo dưỡng, sửa chữa của Đơn vị truyền tải điện, Đơn vị phát điện, Đơn vị phân phối điện và Khách hàng sử dụng điện nhận điện trực tiếp từ lưới điện truyền tải theo quy định từ Điều 4 đến Điều 8 Quy trình này nhằm giảm thiểu ảnh hưởng tới an ninh cung cấp điện toàn hệ thống.

4. Trước 15h00 thứ Năm tuần W, Cấp điều độ có quyền điều khiển có trách nhiệm gửi Phiếu đăng ký công tác lưới điện điều chỉnh cho 02 tuần tiếp theo (tuần W+1 và tuần W+2) đã được giải quyết theo quy định tại Phụ lục 9 Quy trình này tới Đơn vị truyền tải điện, Đơn vị phát điện, Đơn vị phân phối điện và Khách hàng sử dụng điện nhận điện trực tiếp từ lưới điện truyền tải.

Điều 29. Điều chỉnh kế hoạch bảo dưỡng, sửa chữa theo đề nghị của

Cấp điều độ có quyền điều khiển

Căn cứ kết quả đánh giá an ninh hệ thống ngắn hạn, trường hợp xuất hiện các yếu tố ảnh hưởng đến an ninh hệ thống điện dẫn đến không thể thực hiện bảo dưỡng, sửa chữa lưới điện theo đúng kế hoạch đã được phê duyệt theo quy định tại Điều 4 Quy trình này:

1. Cấp điều độ có quyền điều khiển có trách nhiệm thông báo lý do và đề xuất kế hoạch bảo dưỡng, sửa chữa điều chỉnh tới Đơn vị truyền tải điện, Đơn vị phát điện, Đơn vị phân phối điện và Khách hàng sử dụng điện nhận điện trực tiếp từ lưới điện truyền tải theo biểu mẫu quy định tại Phụ lục 8 Quy trình này trong thời hạn 05 ngày làm việc theo quy định từ Điều 4 đến Điều 8 Quy trình này.

2. Sau khi thống nhất điều chỉnh kế hoạch bảo dưỡng, sửa chữa theo quy định tại Điều 7 và Điều 8 Quy trình này, Đơn vị truyền tải điện, Đơn vị phát điện, Đơn vị phân phối điện và Khách hàng sử dụng điện nhận điện trực tiếp từ lưới điện truyền tải có trách nhiệm gửi lại Phiếu đăng ký công tác lưới điện theo kế hoạch bảo dưỡng, sửa chữa đã được điều chỉnh tới Cấp điều độ có quyền điều khiển theo quy định tại Phụ lục 9 Quy trình này và liên hệ với Cấp điều độ có quyền điều khiển để xác nhận việc đăng ký.

3. Trước 15h00 thứ Năm tuần W, Cấp điều độ có quyền điều khiển có trách nhiệm gửi Phiếu đăng ký công tác lưới điện điều chỉnh cho 02 tuần tiếp theo (tuần W+1 và tuần W+2) đã được giải quyết theo quy định tại Phụ lục 9 Quy trình này tới Đơn vị truyền tải điện, Đơn vị phát điện, Đơn vị phân phối điện và Khách hàng sử dụng điện nhận điện trực tiếp từ lưới điện truyền tải, đồng thời, báo cáo báo cáo Tập đoàn Điện lực Việt Nam và Cục Điều tiết điện lực về lý do điều chỉnh.

Điều 30. Bảo dưỡng, sửa chữa đột xuất

Trường hợp đăng ký bảo dưỡng, sửa chữa do sự cố không kịp thực hiện theo quy định tại khoản 1 Điều 29 Quy trình này, Đơn vị truyền tải điện, Đơn vị phát điện, Đơn vị phân phối điện và Khách hàng sử dụng điện nhận điện trực tiếp từ lưới điện truyền tải có trách nhiệm liên hệ trực tiếp với Cấp điều độ có quyền điều khiển để bố trí thực hiện bảo dưỡng, sửa chữa vào thời gian hợp lý.

Điều 31. Điều chỉnh thời gian kết thúc bảo dưỡng, sửa chữa

1. Trường hợp thời gian kết thúc bảo dưỡng, sửa chữa có khả năng sớm hơn so với đăng ký theo kế hoạch đã được phê duyệt, Đơn vị truyền tải điện, Đơn vị phát điện, Đơn vị phân phối điện và Khách hàng sử dụng điện nhận điện trực tiếp từ lưới điện truyền tải có trách nhiệm thông báo điều chỉnh bằng văn bản tới Cấp điều độ có quyền điều khiển ngay sau khi xác định thời gian dự kiến kết thúc bảo dưỡng, sửa chữa và liên hệ với Cấp điều độ có quyền điều khiển để xác nhận việc thông báo.

2. Trường hợp thời gian kết thúc bảo dưỡng, sửa chữa có khả năng muộn hơn so với đăng ký theo kế hoạch đã được phê duyệt:

a) Đơn vị truyền tải điện, Đơn vị phát điện, Đơn vị phân phối điện và Khách hàng sử dụng điện nhận điện trực tiếp từ lưới điện truyền tải có trách nhiệm gửi Phiếu đăng ký bảo dưỡng, sửa chữa lưới điện điều chỉnh tới Cấp điều độ có quyền điều khiển theo quy định tại Phụ lục 9 Quy trình này ngay sau khi xác định thời gian dự kiến kết thúc bảo dưỡng, sửa chữa và liên hệ với Cấp điều độ có quyền điều khiển để xác nhận việc đăng ký và thỏa thuận điều chỉnh kế hoạch bảo dưỡng, sửa chữa.

b) Thời gian gửi Phiếu đăng ký như sau:

- Trước 48 giờ trước khi kết thúc bảo dưỡng, sửa chữa theo thời gian đăng ký điều chỉnh đối với bảo dưỡng, sửa chữa kéo dài quá 06 ngày;
- Trước 24 giờ trước khi kết thúc bảo dưỡng, sửa chữa theo thời gian đăng ký điều chỉnh đối với bảo dưỡng, sửa chữa kéo dài từ 04 ngày đến 06 ngày;
- Trước 10 giờ trước khi kết thúc bảo dưỡng, sửa chữa theo thời gian đăng ký điều chỉnh đối với bảo dưỡng, sửa chữa kéo dài từ 02 ngày đến 03 ngày;
- Ngay sau khi xuất hiện các yếu tố dẫn đến kéo dài thời gian kết thúc bảo dưỡng, sửa chữa đối với bảo dưỡng, sửa chữa thực hiện trong ngày./.

CỤC TRƯỞNG



Đặng Huy Cường

Phụ lục 1
MẪU ĐĂNG KÝ KẾ HOẠCH BẢO DƯỠNG, SỬA CHỮA
NHÀ MÁY ĐIỆN NĂM

(Ban hành kèm theo Quy trình Lập kế hoạch bảo dưỡng, sửa chữa thiết bị điện trong hệ thống điện truyền tải)

Tới: Cấp điều độ có quyền điều khiển Từ: Tên đơn vị phát điện

Tel: Fax: Tel: Fax:

ĐĂNG KÝ KẾ HOẠCH BẢO DƯỠNG, SỬA CHỮA
NHÀ MÁY ĐIỆN NĂM

Đăng ký số :

Đơn vị đăng ký :

Năm áp dụng :

1. Kế hoạch bảo dưỡng, sửa chữa 02 năm tiếp theo

Tên tổ máy	Thời gian			Lý do thực hiện	Lưu ý
	Từ	Đến	Dạng sửa chữa		
1.					
2.					
....					

2. Kế hoạch bảo dưỡng, sửa chữa cho 03 năm sau tiếp theo

Tên tổ máy	Thời gian			Lý do thực hiện	Lưu ý
	Từ	Đến	Dạng sửa chữa		
1.					
2.					
....					

3. Lưu ý chung

.....
.....

Người đăng ký:

Họ và tên: _____ Chữ ký: (đóng dấu)_____ Ngày: ___/___/___

Chức vụ : _____

Phụ lục 2
MẪU CÔNG BỐ KẾ HOẠCH BẢO DƯỠNG, SỬA CHỮA
NHÀ MÁY ĐIỆN NĂM

(Ban hành kèm theo Quy trình Lập kế hoạch bảo dưỡng, sửa chữa thiết bị điện trong hệ thống điện truyền tải)

Tới: Tên đơn vị phát điện Từ: Cấp điều độ có quyền điều khiển
Tel: Fax: Tel: Fax:

CÔNG BỐ KẾ HOẠCH BẢO DƯỠNG, SỬA CHỮA
NHÀ MÁY ĐIỆN NĂM

Công bố số :

Đơn vị phát điện :

Năm áp dụng :

1. Kế hoạch bảo dưỡng, sửa chữa 02 năm tiếp theo

Tên tổ máy	Thời gian			Lưu ý
	Từ	Đến	Dạng sửa chữa	
1.				
2.				
....				

2. Lưu ý chung

.....

.....

Người công bố:

Họ và tên: _____ Chữ ký: _____ Ngày: ___/___/___

Chức vụ : _____

Phụ lục 3
MẪU ĐĂNG KÝ KẾ HOẠCH BẢO DƯỠNG, SỬA CHỮA
NHÀ MÁY ĐIỆN THÁNG

(Ban hành kèm theo Quy trình Lập kế hoạch bảo dưỡng, sửa chữa thiết bị điện trong hệ thống điện truyền tải)

Tới: Cấp điều độ có quyền điều khiển Từ: Tên đơn vị phát điện
Tel: Fax: Tel: Fax:

ĐĂNG KÝ KẾ HOẠCH BẢO DƯỠNG, SỬA CHỮA
NHÀ MÁY ĐIỆN THÁNG

Đăng ký số :
Đơn vị đăng ký :
Tháng áp dụng : ___/___

1. Kế hoạch bảo dưỡng, sửa chữa tháng tiếp theo

Tên tổ máy	Thời gian			Lý do thực hiện	Lưu ý
	Từ	Đến	Dạng sửa chữa		
1.					
2.					
....					

2. Điều chỉnh kế hoạch bảo dưỡng, sửa chữa các tháng còn lại trong năm

Tên tổ máy	Thời gian điều chỉnh			Thời gian được phê duyệt			Lý do điều chỉnh
	Từ	Đến	Dạng sửa chữa	Từ	Đến	Dạng sửa chữa	
1.							
2.							
....							

3. Lưu ý chung

.....
.....

Người đăng ký:

Họ và tên: _____ Chữ ký: _____ Ngày: ___/___/___
Chức vụ : _____

Phụ lục 4
MẪU CÔNG BỐ KẾ HOẠCH BẢO DƯỠNG, SỬA CHỮA
NHÀ MÁY ĐIỆN THÁNG
(Ban hành kèm theo Quy trình Lập kế hoạch bảo dưỡng, sửa chữa thiết bị điện
trong hệ thống điện truyền tải)

Tới: Tên đơn vị phát điện Từ: Cấp điều độ có quyền điều khiển
Tel: Fax: Tel: Fax:

CÔNG BỐ KẾ HOẠCH BẢO DƯỠNG, SỬA CHỮA
NHÀ MÁY ĐIỆN THÁNG

Công bố ký số : _____

Đơn vị phát điện: _____

Tháng áp dụng : _____/_____

1. Kế hoạch bảo dưỡng, sửa chữa tháng tiếp theo

Tên tổ máy	Thời gian			Lý do thực hiện	Lưu ý
	Từ	Đến	Dạng sửa chữa		
1.					
2.					
....					

2. Điều chỉnh kế hoạch bảo dưỡng, sửa chữa các tháng còn lại trong năm

Tên tổ máy	Thời gian điều chỉnh			Thời gian đã được phê duyệt			Lý do điều chỉnh
	Từ	Đến	Dạng sửa chữa	Từ	Đến	Dạng sửa chữa	
1.							
2.							
....							

3. Lưu ý chung

.....

.....

Người công bố:

Họ và tên: _____ Chữ ký: _____ Ngày: ___/___/___

Chức vụ : _____

Phụ lục 5
MẪU ĐỀ NGHỊ SỬA ĐỔI KẾ HOẠCH BẢO DƯỠNG,
SỬA CHỮA NHÀ MÁY ĐIỆN

(Ban hành kèm theo Quy trình Lập kế hoạch bảo dưỡng, sửa chữa thiết bị điện trong hệ thống điện truyền tải)

Tới: Tên đơn vị phát điện Từ: Cấp điều độ có quyền điều khiển
Tel: Fax: Tel: Fax:

THÔNG BÁO SỬA ĐỔI KẾ HOẠCH BẢO DƯỠNG, SỬA CHỮA
NHÀ MÁY ĐIỆN

Công bố ký số :

Đơn vị phát điện:

Tháng áp dụng : ___/___/___

1. Điều chỉnh kế hoạch bảo dưỡng, sửa chữa

Tên tổ máy	Thời gian điều chỉnh			Thời gian đã được phê duyệt			Điều chỉnh so với văn bản số	Lý do điều chỉnh
	Từ	Đến	Dạng sửa chữa	Từ	Đến	Dạng sửa chữa		
1.								
2.								
....								

2. Lưu ý:

.....
.....
.....

Người thông báo:

Họ và tên: _____ Chữ ký: _____ Ngày: ___/___/___

Chức vụ : _____

Phụ lục 6
MẪU ĐĂNG KÝ KẾ HOẠCH BẢO DƯỠNG, SỬA CHỮA LƯỚI ĐIỆN
(Ban hành kèm theo Quy trình Lập kế hoạch bảo dưỡng, sửa chữa thiết bị điện trong hệ thống điện truyền tải)

Tới: Cấp điều độ có quyền điều khiển Từ: Tên đơn vị đăng ký

Tel: Fax: Tel: Fax:

ĐĂNG KÝ KẾ HOẠCH BẢO DƯỠNG, SỬA CHỮA LƯỚI ĐIỆN

(Đăng ký số:.....)

[] Công tác Năm (Năm)

[] Công tác Tháng (Từ/...../..... đến/...../.....)

[] Công tác Tuần (Từ/...../..... đến/...../.....)

STT	Tên thiết bị, đường dây	Thời gian bắt đầu	Thời gian kết thúc	Nội dung công việc	Lý do thực hiện	Lưu ý (điều chỉnh, phát sinh...)

Người đăng ký:

Họ và tên: _____ Chữ ký: _____ Ngày: ___/___/___

Chức vụ : _____

Phụ lục 7

MẪU CÔNG BỐ KẾ HOẠCH BẢO DƯỠNG, SỬA CHỮA LƯỚI ĐIỆN
(Ban hành kèm theo Quy trình Lập kế hoạch bảo dưỡng, sửa chữa thiết bị điện trong hệ thống điện truyền tải)

Tới: Tên đơn vị đăng ký Từ: Cấp điều độ có quyền điều khiển
Tel: Fax: Tel: Fax:

CÔNG BỐ KẾ HOẠCH BẢO DƯỠNG, SỬA CHỮA LƯỚI ĐIỆN
(*Công bố số:.....*)

- Công tác Năm (Năm
- Công tác Tháng (Từ/...../..... đến/...../.....)
- Công tác Tuần (Từ/...../..... đến/...../.....)

STT	Tên thiết bị, đường dây	Thời gian bắt đầu	Thời gian kết thúc	Nội dung công việc	Lưu ý (điều chỉnh, phát sinh...)

Người công bố:

Họ và tên: _____ Chữ ký: _____ Ngày: ___/___/___
Chức vụ : _____

Phụ lục 8
MẪU ĐỀ NGHỊ SỬA ĐỔI KẾ HOẠCH BẢO DƯỠNG,
SỬA CHỮA LƯỚI ĐIỆN

(Ban hành kèm theo Quy trình Lập kế hoạch bảo dưỡng, sửa chữa thiết bị điện trong hệ thống điện truyền tải)

Tới: Tên Đơn vị truyền tải
điện/Đơn vị phát điện, Đơn
vị phân phối điện và Khách
hàng sử dụng điện nhận điện
trực tiếp từ lưới điện truyền
tải

Tel: Fax:

Từ: Cấp điều độ có quyền điều khiển

Tel: Fax:

THÔNG BÁO SỬA ĐỔI KẾ HOẠCH BẢO DƯỠNG, SỬA CHỮA
LƯỚI ĐIỆN

Công bố ký số :

Đơn vị truyền tải :
điện/Đơn vị phát
điện, Đơn vị phân
phối điện và
Khách hàng sử
dụng điện nhận
điện trực tiếp từ
lưới điện truyền
tải

Tháng áp dụng : ___/____

1. Điều chỉnh kế hoạch bảo dưỡng, sửa chữa

Tên thiết bị, đoạn đường dây	Thời gian điều chỉnh			Thời gian đã được phê duyệt			Điều chỉnh so với văn bản số	Lý do điều chỉnh
	Từ	Đến	Dạng sửa chữa	Từ	Đến	Dạng sửa chữa		
1.								
2.								
....								

2. Lưu ý:

.....
.....

Người thông báo:

Họ và tên: _____ Chữ ký: _____ Ngày: ___/___/___

Chức vụ : _____

Phụ lục 9

MẪU PHIẾU ĐĂNG KÝ CÔNG TÁC NHÀ MÁY ĐIỆN, LƯỚI ĐIỆN
(Ban hành kèm theo Quy trình Lập kế hoạch bảo dưỡng, sửa chữa thiết bị điện trong hệ thống điện truyền tải)

Từ: Tên đơn vị đăng ký	Tới: Cấp điều độ có quyền điều khiển
Tel: Fax:	Tel: Fax:

PHIẾU ĐĂNG KÝ CÔNG TÁC

Số phiếu: ...(STT).../...(năm)...

Tên nhà máy điện, trạm biến áp, đường dây:

Tên thiết bị, đoạn đường dây:

Lý do công tác: [] Theo kế hoạch [] Ngoài kế hoạch [] Nguy cơ sự cố

Nội dung công việc chính: [] Sửa chữa [] Thí nghiệm [] Đóng điện

Thời gian công tác:

Từ ngày tháng năm ...	[] Liên tục trong thời gian đăng ký
Đến ngày tháng năm ...	[] Hằng ngày từ đến

Các yêu cầu có liên quan đến công tác:

[] Cản cắt điện [] Tiếp địa [] Không cắt điện

Người đăng ký:

Họ và tên: _____ Chữ ký: _____ Ngày: ___/___/___
 Chức vụ : _____

GIẢI QUYẾT CỦA ...(TÊN CẤP ĐIỀU ĐỘ CÓ QUYỀN ĐIỀU KHIỂN).

[] Đồng ý như đăng ký	[] Hoãn nếu không bảo đảm an ninh HTĐ
[] Thay đổi thời gian:	[] Tiếp tục thực hiện theo Phiếu đăng ký số:...
Từ ngày tháng năm ...	[] Liên tục trong thời gian đăng ký
Đến ngày tháng năm ...	[] Hằng ngày từ đến

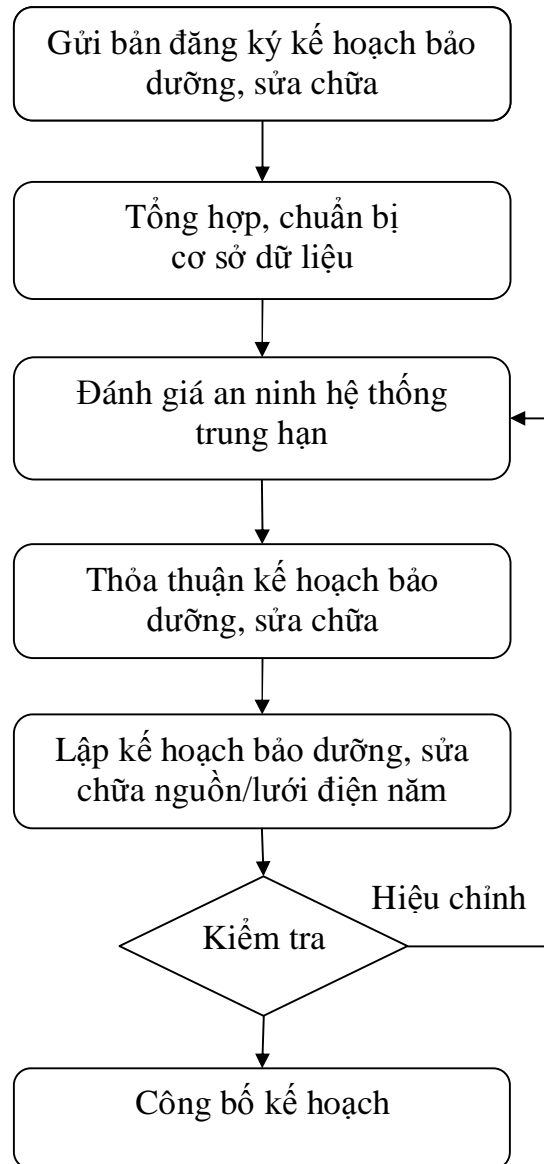
Lưu ý:

Người giải quyết:

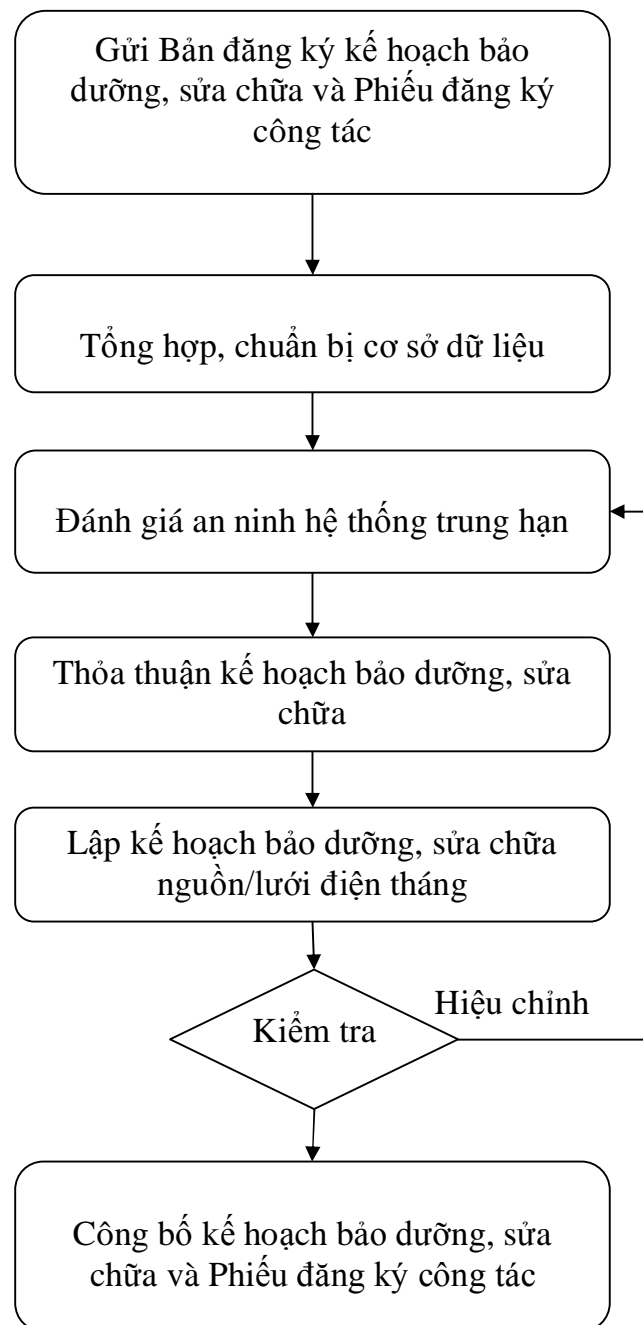
Họ và tên: _____ Chữ ký: _____ Ngày: ___/___/___
 Chức vụ : _____

Phụ lục 10
TRÌNH TỰ LẬP KẾ HOẠCH BẢO DƯỠNG, SỬA CHỮA THIẾT BỊ
ĐIỆN TRONG HỆ THỐNG ĐIỆN TRUYỀN TẢI
(Ban hành kèm theo Quy trình Lập kế hoạch bảo dưỡng, sửa chữa thiết bị điện
trong hệ thống điện truyền tải)

SƠ ĐỒ 1. LẬP KẾ HOẠCH BẢO DƯỠNG, SỬA CHỮA NĂM TỚI



SƠ ĐỒ 2. LẬP KẾ HOẠCH BẢO DƯỠNG, SỬA CHỮA THÁNG TỚI



SƠ ĐỒ 3. LẬP KẾ HOẠCH BẢO DƯỠNG, SỬA CHỮA NẾU THAY ĐỔI SO VỚI KẾ HOẠCH THÁNG TỚI

